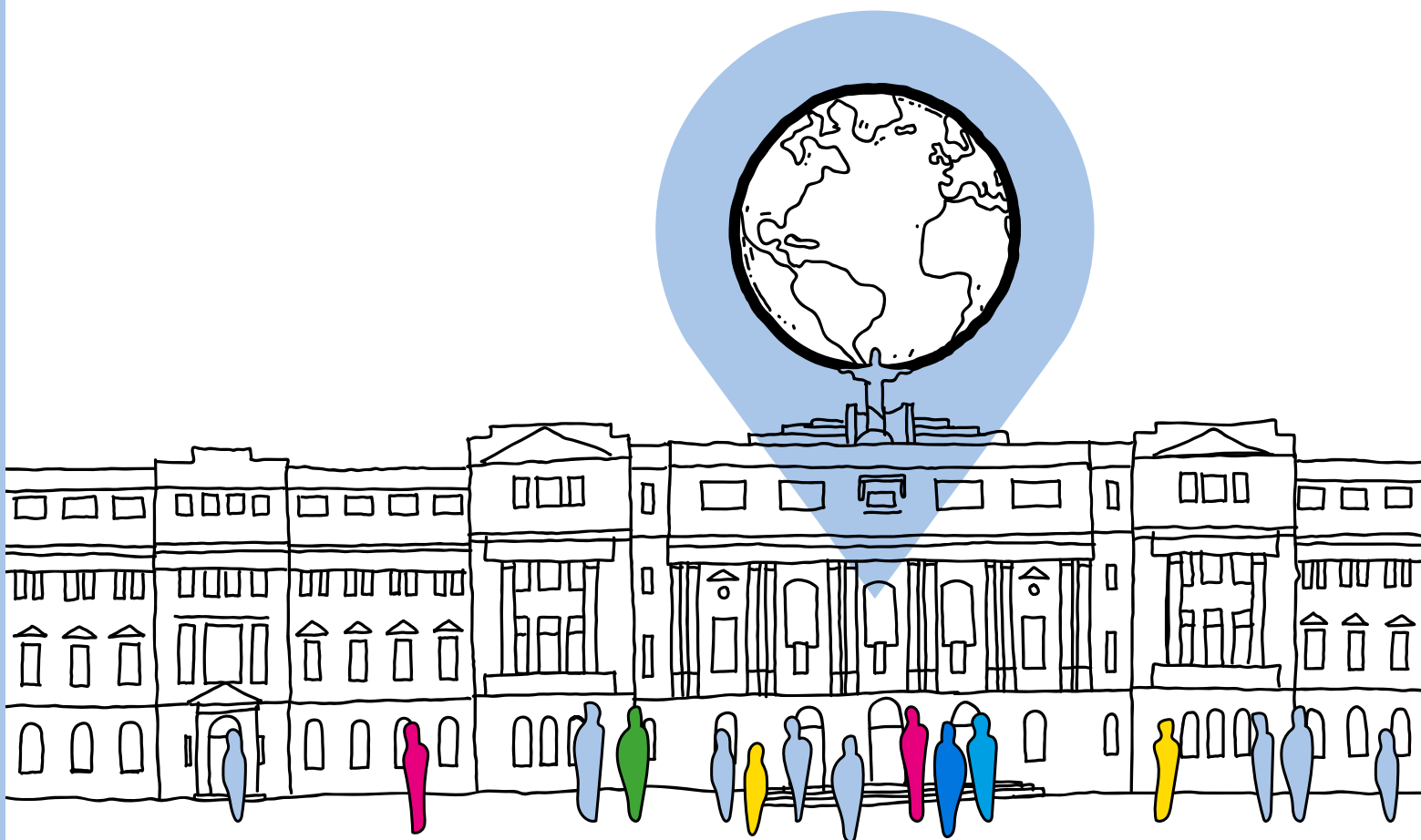




UC | Chile



GUÍA PARA PERSONAL **ACADÉMICO, PROFESIONAL Y POSTDOCTORAL**

VICERRECTORÍA DE ASUNTOS INTERNACIONALES

CONTENIDO

BIENVENIDO/A / 3

RED DE APOYO -
¿QUIÉNES SOMOS? / 4

ACERCA DE CHILE / 5

SEGURO DE SALUD (ANTES
DEL VIAJE) / 7

SISTEMA DE SALUD / 8

AFILIACIÓN / 8

AFILIACIÓN DE VÍNCULO
FAMILIAR / 8

DESAFILIACIÓN / 8

CARACTERÍSTICAS / 9

COPAGO / 9

RECOMENDACIONES / 9

SEGURO DE SALUD
ADICIONAL / 9

GLOSARIO DEL SISTEMA DE
SALUD / 10

SISTEMA DE PREVISIÓN
SOCIAL - AFP / 12

CAJAS DE COMPENSACIÓN / 13

SEGURIDAD PERSONAL / 13

TERREMOTOS Y OTROS
FENÓMENOS NATURALES / 13

SEGURIDAD CIUDADANA / 14

MANIFESTACIONES POLÍTICAS
Y SOCIALES / 14

ALOJAMIENTO / 15

SUGERENCIAS / 15

¿DÓNDE VIVIR
EN SANTIAGO? / 16

VALOR PROMEDIO MENSUAL
DE ALOJAMIENTO EN
SANTIAGO / 16

COSTOS MENSUALES
ESTIMADOS* / 16

FAMILIA / 17

MASCOTAS / 17

CURSO DE ESPAÑOL / 18

LLEGADA AL AEROPUERTO / 19

POLICÍA INTERNACIONAL / 19

ADUANAS / 19

TRASLADO DESDE EL
AEROPUERTO HASTA
SANTIAGO / 19

TRANSPORTE EN
LA CIUDAD / 20

METRO DE SANTIAGO / 20

ESTACIONES DE METRO PARA
LLEGAR AL CAMPUS / 21

BUSES / 21

TAXIS / 21

BICICLETAS / 21

AUTOMÓVILES - CONDUCIR
EN CHILE / 22

LICENCIAS DE CONDUCIR / 22

PEAJES / 22

RECOMENDACIONES / 23

TERMINALES DE BUSES
INTERURBANOS / 23

MONEDA Y CAMBIO
DE DIVISAS / 24

MONEDA / 24

VALOR UF / 24

CAJEROS AUTOMÁTICOS
(ATM) / 24

COMISIONES / 24

PAGOS / 24

TRANSFERENCIA
BANCARIA / 24

TIPO DE CAMBIO / 24

CASAS DE CAMBIO
DE DIVISAS / 25

ENVÍO O RECEPCIÓN
DE DINERO / 25

BANCOS Y CUENTAS
BANCARIAS / 25

DECLARACIÓN DE
IMPUESTOS / 25

COMUNICACIONES / 26

TELEFONÍA MÓVIL / 26

INTERNET / 27

INFORMACIONES
PRÁCTICAS / 27

VOLTAJE Y ENCHUFES / 27

SUPERMERCADOS / 27

APLICACIONES DE
DELIVERY / 27

COMERCIO / 28

PRINCIPALES CENTROS
COMERCIALES / 28

OTROS CENTROS
COMERCIALES / 28

GRANDES TIENDAS / 28

ARTESANÍAS / 28

FERIA DE LAS PULGAS
Y ANTICUARIOS / 28

MERCADO CENTRAL
Y FERIAS LIBRES / 28

ENTRETENCIÓN
Y CULTURA / 29

LUGARES PARA VISITAR
EN SANTIAGO / 29

NUESTRA IDIOSINCRASIA / 30

AGUA / 30

ALIMENTOS CRUDOS / 30

FERIADOS / 30

VACACIONES / 30

GASTRONOMÍA / 31

CHILENISMOS / 32

DIRECTORIO / 33

SERVICIOS Y NÚMEROS DE
EMERGENCIA / 33

ENLACES UC DE INTERÉS / 33

EMBAJADAS DE PAÍSES
EN CHILE / 33

¡Hola! Bienvenido/a

Primero que todo, quisiéramos darle la bienvenida a la UC y desearle lo mejor durante su permanencia, ya sea de largo, mediano o corto plazo. Es un honor contar con su presencia en nuestra universidad para el desarrollo de sus actividades académicas, de investigación o profesionales, y le invitamos a aprovechar esta oportunidad para obtener experiencias de vida significativas y enriquecedoras.

En la UC aspiramos a formar una comunidad cada vez más internacional con los estamentos de estudiantes, académicos y personal administrativo, cumpliendo con los más altos estándares de excelencia que contribuyan al desarrollo de una sociedad mejor y más justa.

Le invitamos a ser parte de esta institución, a conocerla y a insertarse en esta comunidad que hoy se alegra de recibirles. Somos el equipo de Acompañamiento de la Comunidad Internacional UC de la Vicerrectoría de Asuntos Internacionales de la Pontificia Universidad Católica de Chile, y en conjunto con las facultades, unidades y programas académicos, hemos preparado esta Guía especialmente para usted. Sabemos que durante el trayecto habrá muchas cosas nuevas, estar lejos de casa, en una cultura distinta, y quizás, incluso, hablando otro idioma. Así que esperamos que esta guía le permita conocer un poco más sobre nuestro país y nuestra cultura, y obtener datos prácticos que esperamos sean de utilidad.

Cabe señalar que esta Guía está orientada a entregar recomendaciones para preparar y facilitar su llegada, pero no reemplaza las regulaciones locales. Es muy importante que revise y se asegure de cumplir con los requisitos y reglamentos establecidos tanto por los programas como por la universidad y las autoridades locales.



RED DE APOYO - ¿QUIÉNES SOMOS?

VICERRECTORÍA DE ASUNTOS INTERNACIONALES

La [Vicerrectoría de Asuntos Internacionales](#) articula y proyecta iniciativas de formación, investigación y compromiso social para lograr que la Comunidad UC lidere la resolución de desafíos internacionales, junto a sus socios en todo el mundo.

EQUIPO DE ACOMPAÑAMIENTO DE LA COMUNIDAD INTERNACIONAL UC

Entre otras funciones, el equipo de Acompañamiento de la Comunidad Internacional UC está encargado de orientar y ayudar en la llegada de académicos, académicas, profesionales y postdoctorados internacionales que se incorporan a la UC, apoyando en todos los trámites migratorios antes y después de llegar a Chile, y velando por su inserción en el sistema civil chileno y en la comunidad UC, entendiendo y empatizando con sus necesidades.



HORARIO DE ATENCIÓN: lunes a viernes, 9:00 a 13:00 hrs. y 14:00 a 18:00 hrs.



Julio Gulin

Jefe del área Comunidad Internacional UC

@ jgulin@uc.cl

Teléfono: (+56) 95504 7135

Vicerrectoría de Asuntos Internacionales

Oficina 1, Hall Universitario, piso 2, Campus San Joaquín.



Hernán Contreras

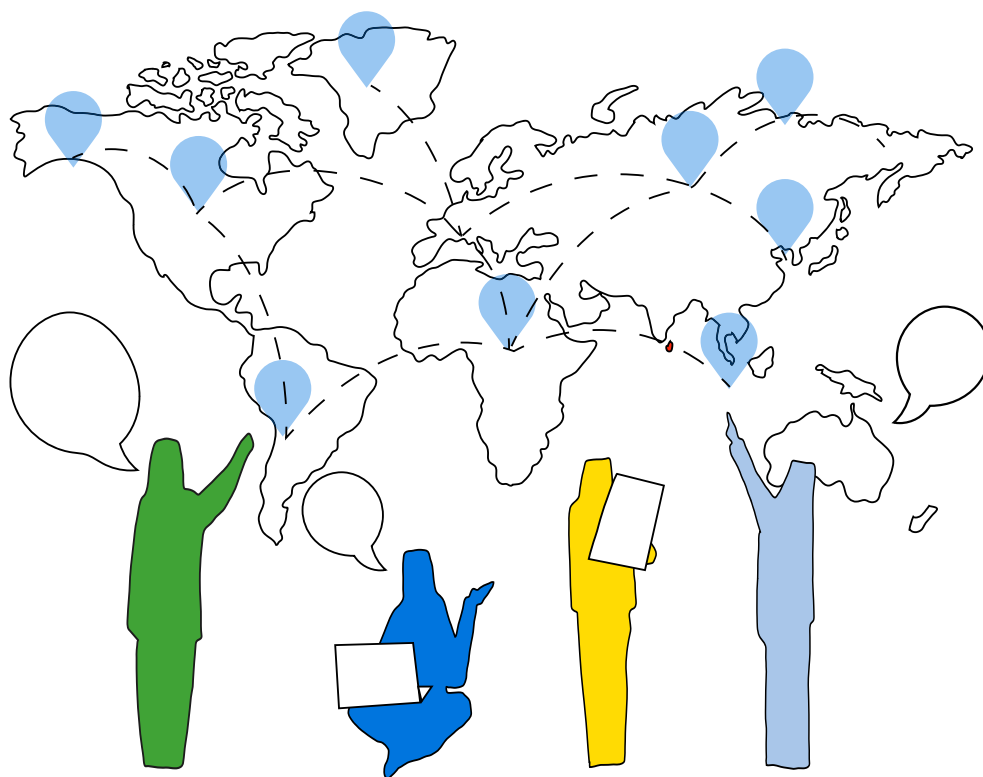
Coordinador Comunidad Internacional UC

@ hernan.contreras@uc.cl

Teléfono: (+56) 95504 1211

Vicerrectoría de Asuntos Internacionales

Oficina 5, Hall Universitario, piso 2, Campus San Joaquín.



ACERCA DE CHILE

Chile tiene hermosos paisajes y variados lugares turísticos para visitar. Debido a su geografía, el territorio cuenta con el desierto más árido del mundo (Atacama), nevadas montañas y una larga zona costera, entre otras muchas alternativas para recorrer.

GEOGRAFÍA

Es el país más largo del mundo con 4.329 km de longitud, que equivale a la décima parte de la circunferencia de la Tierra y, considerando la Antártica Chilena, esta longitud aumenta a 8.000 km. Además, es uno de los más angostos, con una anchura promedio de sólo 180 km. Está bordeado por la cordillera de los Andes en el este y el océano Pacífico en el oeste, que baña sus costas en toda su extensión. Dada su longitud, es una nación de contrastes climáticos y geográficos.

CLIMA

Además de las condiciones climáticas extremas de la cordillera de los Andes y el desierto de Atacama, Chile también presenta un cómodo clima templado. Debido a su topografía y la longitud de norte a sur, tiene una gran variedad de climas:

- Desértico en el norte.
- Mediterráneo en el centro hasta Concepción.
- Templado y lluvioso en el sur de Concepción a Punta Arenas.
- Hielo polar en la Antártida.

ESTACIONES

Dado que Chile se encuentra en el hemisferio sur, el verano se inicia el 21 de diciembre y el invierno se inicia el 21 de junio. Quienes llegan a vivir a Santiago se encontrarán con un clima estable con bajas precipitaciones y 4 estaciones bien marcadas. En agosto se puede esperar un invierno moderado, con una variación de temperaturas con medias entre 3 y 15 °C. Las personas que lleguen en marzo disfrutarán del fin del verano entrando en el otoño con temperaturas variables entre 9 y 28 °C en promedio.

TERRITORIO

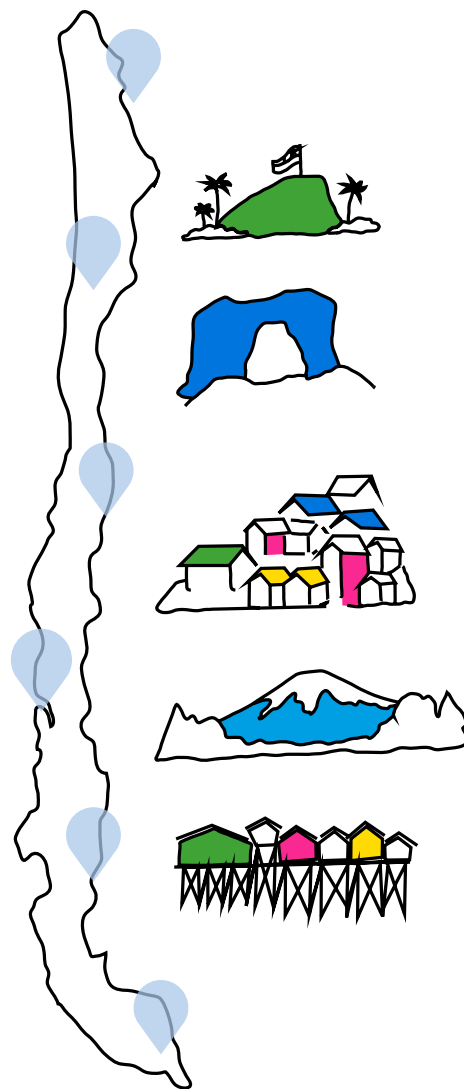
El país está administrativamente dividido en 16 regiones y el territorio insular incluye varias islas, entre las que se cuenta la famosa Isla de Pascua.

POBLACIÓN

De acuerdo con el Instituto Nacional de Estadísticas (INE), la población proyectada a junio del 2024 era de 20.086.377 habitantes.

SANTIAGO

La capital de Chile y se ubica en la Región Metropolitana, que cuenta con más de 8.400.000 de habitantes y con variados e interesantes sitios históricos, turísticos y de esparcimiento para visitar.



INFORMACIÓN RELACIONADA

Marca Chile:

www.marcachile.cl/

This is Chile:

www.thisischile.cl

Gobierno de Chile:

www.gob.cl

Chile es Tuyo:

www.chileestuyo.cl

Sernatur:

<https://www.sernatur.cl/>

GOBIERNO

Chile se rige por un sistema de gobierno democrático republicano. El poder ejecutivo lo ostenta el o la Presidente de la República, quien es al mismo tiempo jefe de Gobierno y de Estado. Gabriel Boric es el actual presidente desde 2022 y el período de su mandato dura 4 años.

MONEDA

El peso chileno (CLP).

HORARIO DE APERTURA PÚBLICO

Es variable dependiendo del tipo de servicio ofrecido. Supermercados y ferias de alimentos abren de lunes a domingo desde las 8:00 AM. Servicios públicos, oficinas privadas, cafés y comida al paso inician desde las 9:00 AM. Establecimientos comerciales de artículos domésticos, vestuario, calzados, desde las 10:00, de lunes a sábado, y en los malls abren incluso domingos. Los restaurantes y bares abren entre las 11:00 AM y 12:30 PM.

HORARIO DE CIERRE PÚBLICO

El horario de cierre de los diferentes servicios también es variable, entre 6:00 PM y 10:00 PM. Producto del estado de emergencia por el covid, los horarios de cierre estuvieron restringidos por el horario de “toque de queda” y progresivamente han vuelto a la normalidad; no obstante, recomendamos consultarlos periódicamente. El día sábado es un día comercial, pero el comercio general cierra sus actividades a las 14:00 horas, excepto supermercados, malls, farmacias.

HUSO HORARIO

Desde el primer sábado del mes de abril hasta el primer sábado del mes de septiembre se implementó el Horario de Invierno (UTC/GMT -4) en Chile continental. Desde el primer sábado del mes de septiembre hasta el primer sábado del mes de abril se implementa el Horario de Verano (UTC/GMT-3) en Chile continental. Vea: La Hora Oficial de Chile.

IDIOMA

Como se sabe, el español es el idioma nacional, también denominado castellano. Sin embargo, existen además diversas lenguas de los pueblos originarios, que se encuentran vigentes en la actualidad y que han contribuido con innumerables palabras y expresiones al lenguaje español. Estas son: lengua aymara, lengua quechua, lengua kawésqar, lengua yagán, lengua rapanui y lengua mapudungún (con diferentes variables territoriales: mapudungun, veliche y mapudungún).

La pronunciación del español en Chile tiene características particulares, suele hablarse muy rápido y con altibajos en las tonalidades. Es común en el habla cotidiana la aspiración de la /s/ cuando se encuentra al final de una sílaba. Al igual que en el resto del continente, no se diferencia la pronunciación entre /s/, /c/ y /z/. Además, la mayoría no distingue entre /ll/ e /y/.

SEGURO DE SALUD (ANTES DEL VIAJE)

Antes de viajar a Chile, la UC recomienda fuertemente a las personas que ingresan por un período igual o inferior a 90 días la contratación de un seguro de salud que deberá tener vigencia por todo el período en que realicen sus actividades en el país. En este link, encontrará los seguros de viaje que sugerimos para usted: <https://airtable.com/appzUgMuLvGj6Jjag/shrP4WI43LCrIhRbT>

En el caso de las personas que llegan a residir por primera vez por un período prolongado, también se recomienda la contratación de un seguro por 90 días, mientras realizan su afiliación al sistema de salud local.

Se sugiere un seguro que incluya asistencia médica de urgencia, atención hospitalaria, repatriación por motivos médicos o defunción, y cualquier gasto o servicio originado por covid-19. Asimismo, se recomienda que cada una de las personas del grupo familiar que ingrese al país junto a la persona titular deberá también estar cubierta por un seguro de salud del tipo señalado.

IMPORTANTE: A las personas beneficiarias del sistema de salud de España, de nacionalidad española o chilena, se les exime de la necesidad de contratación de este seguro, dado el convenio de reciprocidad en seguridad social y asistencia sanitaria. La reciprocidad garantiza la atención médica en la red del sistema público chileno FONASA. Para recibir prestaciones sanitarias en Chile para los primeros 90 días de la llegada al país, deberá solicitar con anterioridad en los Centros de Atención e Información de la Seguridad Social (CAISS) de España el formulario E/CHL-11 para desplazamiento temporal.



ENLACES DE INTERÉS:

<https://www.traveler-assistance.com/>

<https://www.coris.cl/>

<https://www.cardinalassistance.com/>

<https://interwelt-intl.com/>

<https://assistravel.com/>

SISTEMA DE SALUD

El sistema de salud chileno es bastante complejo y puede ser difícil comprender inicialmente su funcionamiento. Todo el personal académico, profesional y administrativo de Chile y del extranjero que obtenga un contrato de plazo fijo o indefinido en la UC u otra institución será considerado trabajador dependiente y deberá ingresar a algún Sistema de Salud, ya sea público (en el Fondo Nacional de Salud, Fonasa) o privado (en una Isapre (Institución de Salud Previsional)). En ambos casos es necesario contar con el RUT. En caso de no elección, el sistema de salud por defecto es Fonasa.

En el caso de postdoctorados, al emitir boletas de honorarios, no se requiere la afiliación al sistema de salud público o privado, aunque se recomienda. En ese caso deberá realizar las gestiones para incorporarse como trabajador independiente. También es posible mantener el mismo seguro de salud contratado en el país de origen por todos los meses de permanencia en Chile.

AFILIACIÓN

La universidad o institución empleadora descontará al menos el mínimo obligatorio del 7% de su sueldo base (base imponible), traspasando automáticamente ese valor a la institución elegida por usted. Esto le permitirá afiliarse y mantener su condición de persona beneficiaria en el sistema elegido.

Para elegir Fonasa, deberá contar con su primera liquidación de sueldo y solicitar afiliación [!\[\]\(74d4806277d7e73349d8e8c0897931e9_img.jpg\) aquí](#). Para elegir una isapre, podrá contactar a los ejecutivos correspondientes que atienden en el Departamento de Beneficios al Personal de los diferentes campus. La Universidad mantiene convenios vigentes con las siguientes isapres: [!\[\]\(5f42d2cd7ad901bc24e5d35a38c777fd_img.jpg\) Banmédica](#), [!\[\]\(628bc0b1ef2b63d1fc4442fb794e3e78_img.jpg\) Colmena](#), [!\[\]\(210e01d0c2c300cf4405442bfd570b4e_img.jpg\) Consalud](#), [!\[\]\(78a7bc4d4f5b30b32890ad523045e9bf_img.jpg\) Cruz Blanca](#), [!\[\]\(a964ddcb32cce6f366c219b224767e1b_img.jpg\) Nueva Más Vida](#) y [!\[\]\(14c533f4abcbd24d2d9a8649c3f19ebb_img.jpg\) Vida Tres](#). Las profesionales del Departamento de Beneficios al Personal están en condiciones de orientar a las personas contratadas frente a los convenios disponibles.

Es permitido el cambio de un sistema a otro en cualquier momento de su vida laboral y entre las diferentes isapres, aunque estas últimas pueden tener cláusulas de permanencia mínima que impidan el cambio inmediato.

AFILIACIÓN DE VÍNCULO FAMILIAR

En el caso que la persona titular haya ingresado al país con familiares deben incluirse obligatoriamente en el sistema de salud como “Cargas Familiares”.

FONASA

Para que sean reconocidas legalmente, deberá solicitar primeramente la Acreditación de Cargas Familiares en la Caja Los Andes, donde le solicitarán Certificado de Nacimiento o de Matrimonio y su primera liquidación de sueldo. Luego podrá proseguir el trámite en Fonasa.

ISAPRE

Puede incorporar a todas las personas que sean sus familiares en un único plan familiar. Cada isapre podrá requerir documentación específica con respecto a dicha incorporación. Se le informará el procedimiento al momento de elegir su plan.

DESAFILIACIÓN

Si su empleador terminara el contrato laboral, usted podrá seguir pagando un valor mensual como trabajador independiente, ya sea esté afiliado a Fonasa o a una isapre para mantener sus beneficios. De igual forma, si se genera un nuevo contrato laboral inmediatamente con otro empleador, éste se hará cargo de seguir pagando sus cotizaciones en la aseguradora en la que ya se afilió.

Por otro lado, si desea desafiliarse de una isapre, deberá informar inmediatamente a la misma. En caso contrario, la isapre le podrá seguir cobrando las cotizaciones no pagadas. En el caso de Fonasa, deberá también informar inmediatamente, para así extender sus derechos por hasta 12 meses, en caso de no recibir ingresos.

CARACTERÍSTICAS

Si elige un plan de salud en el sistema privado de isapre, puede elegir aportar más del 7% obligatorio para obtener mejores servicios, lo que disminuirá el valor de su sueldo líquido final. También, debido a que los planes de isapre se reajustan de acuerdo a la inflación, el valor del plan puede variar mes a mes, incrementando mínimamente el valor inicial y originando una leve variación mensual en su sueldo líquido final.

Por otro lado, si elige Fonasa se descontará siempre el 7% de su sueldo base, independientemente que su sueldo o la inflación varíe. En Fonasa no es necesario elegir un plan, ya que, según su nivel de sueldo, siempre estará en el Nivel D, es decir, el nivel más alto de contribución económica, lo que le permitirá acceder a una variedad de clínicas y profesionales que ofrecen atención de forma privada. Es decir, Fonasa también permite la libre elección de servicios que no son parte de la red pública, siempre que dicho servicio tenga un convenio con Fonasa.

COPAGO

En ambos sistemas, público y privado, lo que debe tener en cuenta es que, aunque se realice un pago mensual para una aseguradora por medio de su empleador, usted deberá pagar además un porcentaje del valor total de un servicio médico cada vez que lo requiera. Eso se llama “copago”.

Ese porcentaje es calculado en función del plan o institución en que se afilió y en la mayoría de los casos se conoce de antemano. En el caso de tener un plan de isapre, es posible que el mismo servicio médico tenga un valor de copago menor o mayor, dependiendo del plan contratado, por lo que hay que conocer muy bien las características de cada plan antes de requerir un servicio médico. En el caso de tener Fonasa, todos los servicios tienen un valor predeterminado asociado a su Nivel, por lo que no varían.

RECOMENDACIONES

Generalmente, se recomienda al personal internacional la contratación de isapres pues garantizan una atención en clínicas de alta categoría y cuentan con un nivel de servicio muy elevado, con estándares internacionales.

Por otro lado, Fonasa permite la atención en hospitales, consultorios, clínicas y consultas médicas donde atienden profesionales de excelente nivel; sin embargo, la infraestructura y el servicio pueden verse afectados por el volumen de personas que este sistema debe atender, lo que en casos de hospitalizaciones, urgencia o tratamientos muy sofisticados puede no ser lo ideal. En algunos casos, por ejemplo, para personas jóvenes, sin cargas familiares, este sistema puede ser suficiente, ya que es más simple de entender y no genera muchas complicaciones. Es además una institución solidaria que no discrimina por edad, sexo, género, nivel de ingresos, número de cargas familiares, enfermedades preexistentes ni nacionalidad, revirtiendo el valor pagado mes a mes para el bien público.

¿CÓMO ELEGIR UNA ISAPRE?

Para comparar planes de isapre recomendamos revisar los siguientes sitios web, entre muchos otros disponibles:  www.cotizarisapreonline.cl  www.cotizartuisapre.cl  www.isapresenlinea.cl.

SEGURO DE SALUD ADICIONAL

Para el personal con contrato indefinido, la UC cuenta también con seguros de salud adicionales que complementan el sistema de salud elegido, es decir, cubren en su totalidad o en parte el valor correspondiente al “copago” generado por un servicio médico. Estos seguros pueden ser contratados, pero no son obligatorios y también se descuentan automáticamente de su sueldo mes a mes una vez contratados.

El valor mensual de estos seguros en convenio con la UC es muy bajo, ya que la UC cubre hasta el 97% del valor de los mismos. Se recomienda fuertemente contratarlos luego de 6 meses de vigencia de su contrato laboral con la UC, cuando obtiene derecho a este beneficio.

GLOSARIO DEL SISTEMA DE SALUD

ARANCEL

Listado con el valor total de cada uno de los servicios médicos que son cubiertos por la aseguradora (isapre o Fonasa) (ver “Copago”).

AUGE/GES

Garantías Explícitas en Salud: conjunto de beneficios garantizados por ley para los 85 problemas de salud más frecuentes en la población chilena.

BONO

Es la modalidad de pago más común (ver “Copago”) por medio de un documento, personal e intransferible, que se puede emitir de forma presencial o digital, ya sea por la isapre o Fonasa, para que la persona afiliada pague el valor que le corresponde. Se puede emitir/pagar/comprar con anticipación, hasta 30 días antes, o en el momento de acudir a la consulta o examen médico. Ejemplo: - ¿Cuánto cuesta el bono para consulta de oftalmología? - El bono para consulta con Fonasa sale \$14.010.

BONIFICACIÓN

Parte que corresponde pagar a la isapre o Fonasa, que se aplica al valor total de una prestación (ver “Copago”).

COBERTURA

Indica qué tipos de servicios y procedimientos médicos (prestaciones) son considerados por la aseguradora, en qué establecimientos, en qué modalidad (libre, institucional, preferente) y hasta qué valor (ver “Tope”). Ejemplo: ¿Cuál es la cobertura del plan de salud?

CÓDIGO DE PRESTACIÓN

Número con que se identifica cada prestación del arancel. Se puede solicitar por ejemplo para la emisión de un bono.

COPAGO

Monto que tiene que pagar la persona afiliada por un servicio médico. Ejemplo: si el valor total de una consulta médica es \$50.000 y la bonificación de la aseguradora es \$40.000, usted tendrá que pagar \$10.000. Este copago se puede conocer con anterioridad en la mayoría de los casos, al momento de reservar su consulta, examen u hospitalización programada, y también se puede simular al momento de contratar un plan de isapre o afiliarse a Fonasa.

COTIZACIÓN O IMPOSICIÓN

Monto que el empleador paga a la aseguradora, isapre o Fonasa, que corresponde al 7% de la renta bruta de la persona empleada.

EXCLUSIÓN

Condición que determina que un gasto médico no sea cubierto por la aseguradora. Ejemplo: procedimientos con fines estéticos. Pueden surgir controversias.

FACTOR ETARIO O FACTOR DE RIESGO

Valor que se encuentra establecido en una tabla de factores incorporada al plan de salud de isapre de cada afiliado, y que dice relación con el sexo y edad de cada cotizante y sus cargas. A mayor factor, el plan de la isapre es más costoso.

LIBRE ELECCIÓN

Modalidad de atención en la cual se puede elegir libremente al profesional y/o establecimiento, del sector público o del sector privado, que se encuentre inscrito en Fonasa o en la isapre. En cada isapre se pactan las condiciones a través del Plan de Salud, salvo que se trate de plan de atención cerrada.

PREEXISTENCIA

Diagnóstico médico de la persona afiliada o sus cargas, conocido antes de la firma de la Declaración de Salud, documento que es parte integrante del contrato con una isapre. Puede ser determinante en el costo o cobertura del Plan de Salud. FONASA no considera preexistencias, ya que no funciona con el sistema de planes.

PRESTACIÓN DE SALUD

Atención o servicio de salud que se otorga a un beneficiario (consultas médicas, exámenes, procedimientos, intervenciones quirúrgicas, fármacos, etc.).

PRESTADOR PREFERENTE

Modalidad de atención en que se puede elegir una clínica o red clínica específica al contratar un plan de salud de una isapre; de esta forma, es más ventajoso económicamente que la modalidad de libre elección. La condición es atenderse siempre en el mismo lugar, establecido de forma específica en el plan de salud contratado.

REEMBOLSO DE GASTOS MÉDICOS

En vez de comprar un bono, se puede solicitar reembolso en algunos casos. Primeramente, se accede a cualquier servicio médico, se paga el valor total de la consulta o procedimiento y luego se solicita el reembolso de la parte del valor que deberá ser cubierta por la isapre. Sólo es posible dependiendo del plan contratado, cuando se opera en la modalidad libre elección de una isapre. Se solicita presentando la boleta de gastos a la isapre. Fonasa no permite este procedimiento, salvo para reembolso de prótesis y órtesis.

TOPE

Es el máximo que puede cubrir un plan de isapre para una prestación, y es en esto en lo que más debe fijarse, pues un plan puede ofrecer 100% de cobertura con tope de 1 UF (es decir, cubre todo, pero sólo cuando la prestación cueste menos de \$30.000 pesos chilenos).

/NOTA: Dependiendo del país de origen, existen convenios específicos a este respecto, por lo que corresponde a las personas extranjeras informarse de sus derechos con respecto a sus cotizaciones previsionales y de salud en Chile, antes de viajar.

IMPORTANTE: A las personas beneficiarias del sistema de salud de España, de nacionalidad española o chilena, se les exime de la necesidad de cotizar en el sistema de salud chileno, dado el convenio de reciprocidad en seguridad social y asistencia sanitaria. La reciprocidad garantiza la atención médica en la red del sistema público chileno Fonasa. Para recibir prestaciones sanitarias en Chile, deberá solicitar con anterioridad en los centros de atención e Información de la Seguridad Social (CAISS) de España, el formulario E/CHL-9 para casos de residencia habitual en Chile.

SISTEMA DE PREVISIÓN SOCIAL - AFP

Las personas migrantes cuentan con respaldo en el sistema de pensiones en Chile, lo que les permite integrarse de forma igualitaria, sin perder sus aportes en otros sistemas. Corresponde a un Sistema de Capitalización Individual privado y se constituye por instituciones denominadas AFP (Administradora de Fondos de Pensiones) que gestionan la cotización de todos los trabajadores dependientes e independientes, con el fin de financiar las pensiones de vejez, invalidez y sobrevivencia. Para los trabajadores dependientes, la cotización se descuenta directamente desde la institución empleadora, mientras que para los trabajadores independientes se descuenta del impuesto pagado al emitir las boletas de honorarios.

Según la AFP elegida, el descuento en ambos casos corresponde a un monto entre 10,69% y 11,44% del ingreso bruto. Esta variación se debe a la diferencia de comisión cobrada por cada AFP. Si bien se recomienda contratar una AFP que cobre la menor comisión, también es importante considerar la rentabilidad que ha tenido cada una en los últimos meses e incluso años. Por otro lado, existe una normativa para todas las personas afiliadas por primera vez. Se debe obligatoriamente optar por la AFP que haya sido adjudicada por la Superintendencia de Pensiones y permanecer en dicha administradora durante un mínimo de 24 meses.

Una vez que se afilie a una AFP, usted puede elegir entre los multifondos que ofrece el Sistema de Pensiones para que se inviertan tanto sus aportes obligatorios como sus aportes voluntarios (APV). Los fondos se llaman A, B, C, D y E, donde A es el fondo más riesgoso y el E el más conservador. Usted puede elegir distribuir sus aportes en hasta 2 fondos distintos, por ejemplo, un 30% de sus ahorros en el fondo A y un 70% en el fondo C. Mientras no elija su fondo de preferencia, el sistema automáticamente asignará sus aportes al fondo según su rango de edad:

- a) Hombres y mujeres hasta 35 años de edad serán asignados al Fondo Tipo B.
- b) Hombres desde 36 años hasta 55 años de edad y mujeres desde 36 años hasta 50 años de edad serán asignados al Fondo Tipo C.
- c) Hombres desde 56 años y mujeres desde 51 años de edad serán asignados al Fondo Tipo D.

El Departamento de Bienestar y Calidad de Vida de la UC cuenta con la asesoría externa de profesionales calificados y acreditados para orientar, informar y capacitar a sus trabajadores en la toma de decisiones previsionales. Esta asesoría incluye otros aspectos relevantes en el plano previsional, como ahorro previsional voluntario (APV), y también orientación para ahorro común. Para acceder a este beneficio, la persona interesada debe entrevistarse con la asistente social de su campus, quien le contactará con el personal de asesoría previsional.

Es muy importante realizar una proyección de pensión tempranamente para establecer las medidas con las que podrá mejorar su pensión al momento de la jubilación. Dado que el sistema es individual y no es un sistema de reparto con un fondo común, el monto de la pensión obtenida dependerá exclusivamente de la estrategia y condiciones de cada persona afiliada.

El Estado aporta en el caso de personas que no han logrado acceder al sistema previsional o en caso de personas que no alcanzan el monto mínimo establecido. Existen algunos beneficios otorgados por el sistema previsional, ya sea por medio del aporte del Estado o por la misma AFP.

/NOTA: Dependiendo del país de origen, existen convenios específicos a este respecto, por lo que corresponde a las personas extranjeras informarse de sus derechos con respecto a sus cotizaciones previsionales y de salud en Chile, antes de viajar.

IMPORTANTE: La ley chilena 18.156 sobre la Exención de Cotizaciones Previsionales a los Técnicos Extranjeros y a las Empresas que los contraten, exime de la obligación de realizar cotizaciones previsionales a las personas extranjeras que trabajan en Chile y que cumplan con una serie de requisitos. Además, existe otra posibilidad: si las personas del extranjero cotizan en Chile en una AFP pueden solicitar la devolución de sus cotizaciones posteriormente, si cumplen con algunos requisitos.

CAJAS DE COMPENSACIÓN

Son entidades privadas que complementan el sistema de seguridad social chileno, también denominadas por su sigla CCAF. Son responsables de la administración de algunas prestaciones sociales y otorgan algunos beneficios y créditos a las personas afiliadas.

Grandes instituciones como la UC poseen convenios colectivos con este tipo de cajas, específicamente con la Caja Los Andes.

Todas las personas con contrato con la UC son afiliadas automáticamente a esta caja al momento de la contratación. Conozca más beneficios.

SEGURIDAD PERSONAL

TERREMOTOS Y OTROS FENÓMENOS NATURALES

El país es uno de los más proclives del mundo a sufrir sismos, debido a que se encuentra en el llamado Cinturón de Fuego del Pacífico y gran parte de su territorio está expuesto al constante choque de la placa tectónica de Nazca y la placa Sudamericana.

En Chile existe una cultura muy particular asociada a sus características naturales. Se hace diferencia entre un “temblor” y un “terremoto”, siendo el primero solo un remezón breve, con intensidad de leve a moderada. Para que un sismo sea considerado como terremoto debe tener una continuidad e intensidad mayor a lo habitual.

En el país diariamente se registran movimientos que pueden ser imperceptibles, pero suelen ser notados cuando se habita en pisos altos o cuando el temblor es un poco más intenso; además, generalmente las mascotas se muestran inquietas incluso antes que el movimiento sea perceptible para las personas. Cabe señalar que los temblores no constituyen ningún tipo de riesgo humano, ambiental o material y para la población local no pasa de algo anecdótico. Sin embargo, considerando que cada 10 años aproximadamente se han desarrollado terremotos de gran magnitud en Chile, o sea, superiores a los 8 grados en la escala Richter, existe también una fuerte cultura de gestión de riesgo de desastres con la construcción de edificios antisísmicos y un trabajo constante de prevención y alerta.

Se sugiere verificar atentamente todas las recomendaciones oficiales sobre desastres naturales:

- 🔗 ¿Qué hacer frente a desastres naturales?
- 🔗 Recomendaciones | ONEMI: Ministerio del Interior y Seguridad Pública
- 🔗 Recomendaciones sanitarias en caso de sismo - Departamento de Gestión del Riesgo en Emergencias y Desastres del Ministerio de Salud - Chile
- 🔗 Sismos: Recomendaciones sobre Salud Mental - Departamento de Gestión del Riesgo en Emergencias y Desastres del Ministerio de Salud - Chile

ENLACES DE INTERÉS:

- Servicio Hidrográfico y Oceanográfico de la Armada: 🔗 <http://www.shoa.cl/>
- Centro Sismológico Nacional: 🔗 <http://www.sismologia.cl/>
- Servicio Nacional de Geología y Minería: <http://www.sernageomin.cl/>
- Observatorio Volcanológico de los Andes del Sur: 🔗 <http://www.sernageomin.cl/volcanobservatorio.php>
- Red de Vigilancia Volcánica: 🔗 <http://www.sernageomin.cl/volcanes.php>
- Corporación Nacional Forestal: 🔗 <http://www.conaf.cl/>
- Dirección del Territorio Marítimo de la Armada de Chile (Puertos y Marejadas): 🔗 <http://www.directemar.cl/>

SEGURIDAD CIUDADANA

En general, el nivel de seguridad ciudadana en Santiago es bueno. Conviene, sin embargo, tomar una serie de precauciones básicas de sentido común, especialmente en el caso de ciertos barrios y en horarios nocturnos. Robos por tirón y hurtos son los más frecuentes, por lo que conviene tener en la mano las mochilas y bolsos, y a ser posible, mantener la documentación y el dinero de forma separada. No se recomienda exhibir teléfonos móviles, tablets, notebooks, cámaras filmadoras y fotográficas, joyas, relojes, dinero en efectivo y bolsos muy llamativos, cuando esté en zonas muy concurridas, en espacios abiertos. Los robos de automóviles han crecido en número y pueden darse en cualquier zona y a cualquier horario. Cada municipalidad (comuna) es responsable de implementar estrategias para mejorar la seguridad de sus residentes. Se recomienda consultar la página web de su comuna para conocer información específica sobre las medidas implementadas y las recomendaciones en cada caso.

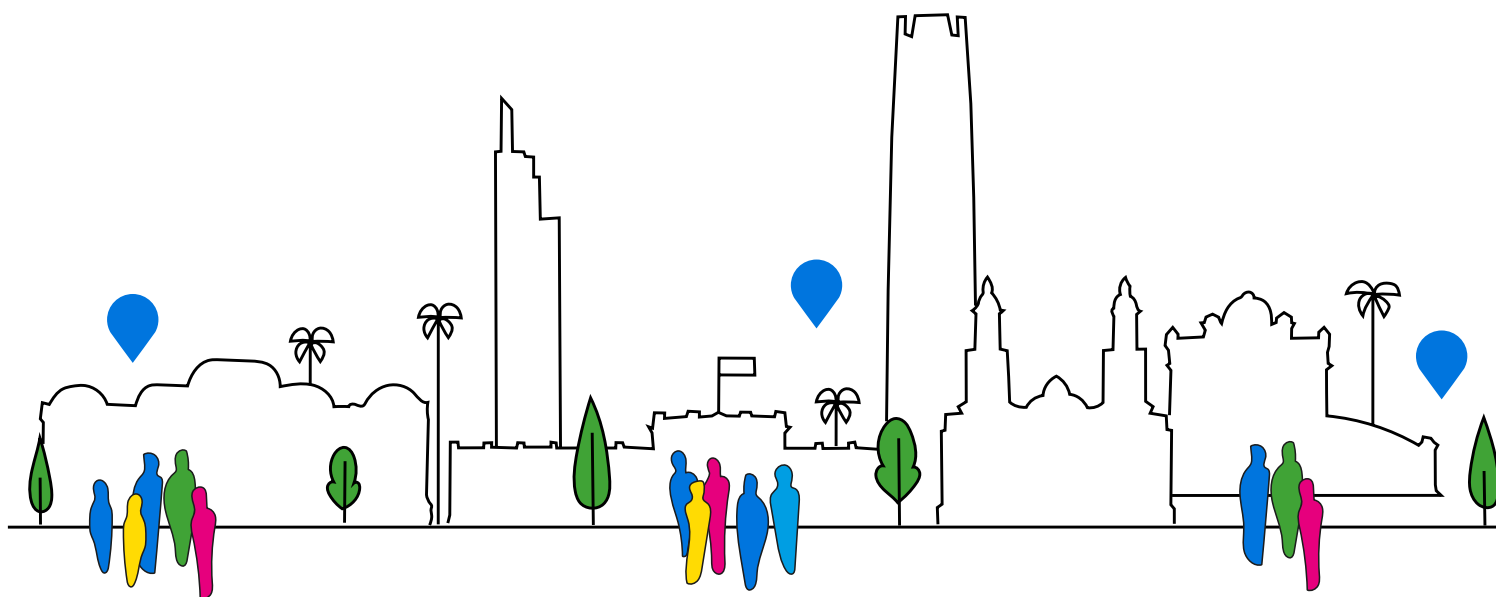
Los teléfonos de emergencia se encuentran al final de esta guía.

MANIFESTACIONES POLÍTICAS Y SOCIALES

Chile tiene una larga tradición de manifestación política y social con la realización de actos de protesta, marchas y performances públicas. En Santiago, generalmente se desarrollan en zonas específicas del centro (frente al Palacio de La Moneda o alrededor de la Plaza Dignidad/Plaza Baquedano/Plaza Italia) y pueden generar enfrentamientos con las fuerzas policiales. Se recomienda precaución al presenciar actos políticos.

ENLACES DE INTERÉS:

 [Museo de la Memoria y los Derechos Humanos](#) [Museo del Estallido Social](#)



ALOJAMIENTO

Ya sea que usted ingrese a la UC como visitante temporal por un corto período o haya recibido una oferta laboral a mediano o largo plazo, se recomienda antes de su llegada disponer de una residencia temporal para tener un lugar concreto a donde llegar, mientras va conociendo las diferentes posibilidades que le ofrece la ciudad.

SITIOS DE BÚSQUEDA DE VIVIENDA TEMPORAL:

 www.airbnb.com

 www.booking.com

 www.couchsurfing.org

Para las personas extranjeras que ingresan con una oferta laboral, una vez que cuenten con su contrato de trabajo UC y algunas liquidaciones de sueldo, podrá instalarse de forma más definitiva. Existen diferentes sitios web donde se publican ofertas de venta y arriendo.

SITIOS DE BÚSQUEDA DE VIVIENDA PERMANENTE:

 www.portalinmobiliario.com

 www.goplaceit.com

 www.propiedades.emol.com

 www.busconido.cl

Al momento de suscribir un contrato de arriendo y para evitar conflictos o malentendidos, asegúrese de conocer las condiciones generales y específicas del contrato. Certifíquese de las condiciones exigidas para arrendar antes de visitar la vivienda, tenga preparados los documentos con anticipación para enviarlos inmediatamente cuando se los soliciten, consulte sobre la duración del contrato, causas de terminación, valor líquido y reajuste de arriendo, comisiones en caso de que el arriendo sea gestionado por un corredor de propiedad.

Una vez que se acepten las condiciones por ambas partes, exija que el contrato de arriendo sea firmado ante notario. Lo habitual es que se exija el pago adelantado del mes inicial y un mes de arriendo como garantía; este último podrá ser devuelto al término del arriendo si se cumplen las condiciones. En algunos casos se exige presentar un aval o codeudor, pero también se puede requerir la firma de 12 cheques o pagarés como respaldo adicional.

SUGERENCIAS


- Al elegir una vivienda temporal para su llegada, ya sea por medio de una plataforma web o por datos de amigos, certifíquese que el recinto cuenta con internet wifi instalada. Esto le ahorrará tiempo y trámites adicionales.
- Al visitar un departamento de interés, sugerimos coordinar visitas con luz de día para ver si es oscuro o luminoso.
- Tenga en cuenta que la orientación del departamento es muy importante en la ciudad de Santiago y puede incluso influir en el valor de la propiedad, siendo la orientación **nororient**e la más privilegiada, La **orient**e es ideal si prefiere iluminación suave por la mañana. La orientación **norte** recibe luz directa durante mitad del día y mitad de la tarde en invierno, pero en verano es menos directa, por lo que disminuye la sensación térmica. La orientación **sur** no recibe luz directa a ninguna hora del día durante todo el año, es recomendada para evitar los cambios bruscos de luz y temperatura. La orientación **poniente** sólo recibe iluminación directa durante el fin de tarde en invierno y suele ser excesivamente calurosa en verano, ya que la luz es muy agresiva y la tarde tiene una duración más prolongada. La orientación de un inmueble es fácil de deducir por la ubicación de la Cordillera (oriente), cerro Manquehue y cerro San Cristóbal (norte).
- Verifique que los servicios básicos se encuentren pagados antes de ingresar a la propiedad (electricidad, agua, gas y gastos comunes).
- Los gastos comunes, conocidos también como gastos de comunidad, son los gastos compartidos entre todas las personas residentes en un edificio, correspondientes a servicios como jardinería, conserjería, limpieza de áreas comunes. En las propiedades más nuevas pueden aumentar ostensiblemente el costo de vida. El valor del arriendo no incluye este tipo de gastos y debe ser pagado siempre mes a mes por

la persona que arrienda la propiedad. El valor de los gastos comunes puede variar bastante entre verano e invierno y puede incluir agua caliente y calefacción. Se recomienda consultar bien este punto antes de firmar un contrato de arriendo, solicitando comprobantes de meses anteriores.

¿DÓNDE VIVIR EN SANTIAGO?

La división territorial de la ciudad se caracteriza por la administración de comunas por parte de las municipalidades. Santiago se denomina tanto la conurbación en su totalidad, con todas sus comunas internas (19) y externas (21), como también existe la provincia de Santiago (32 comunas) y la comuna de Santiago que corresponde al centro histórico de la ciudad.

Las comunas más recomendadas para buscar arriendo de departamentos en la capital son: **Santiago, Ñuñoa, Providencia y Las Condes**, pues son las que poseen más unidades disponibles en el mercado y presentan buena conectividad con el resto de la ciudad, lo que no significa que no existan excelentes barrios en otras comunas que también pueden ser muy atractivos. Eso va a depender de cuáles sean sus prioridades: cercanía a campus de la UC, o a colegios de hijos e hijas, si está cercano a centros comerciales, si existe transporte público accesible, si queda a una distancia adecuada para caminar, si existe un tránsito vehicular denso o si prefiere más bien estar lejos en un barrio más tranquilo.

Para definir la comuna que más se ajuste a sus necesidades, puede consultar  [este mapa](#), donde se indican los campus y lugares de interés. Por otro lado, arrendar casas se ha vuelto bastante dificultoso en la capital producto de la alta demanda, pocas unidades y altos precios; por esto, se recomienda inicialmente buscar departamentos (pisos). En caso de buscar casas para comprar, se debe estudiar muy bien la ubicación, ya que en Santiago es el principal factor como inversión a largo plazo.

VALOR PROMEDIO MENSUAL DE ALOJAMIENTO EN SANTIAGO

COSTOS MENSUALES ESTIMADOS*		
Alojamiento (estos costos no incluyen gastos comunes)	Departamento compartido	Desde USD 360
	Departamento amoblado	USD 700 - 900
	Residencia estudiantil	USD 460 - 800
	Estudio	USD 560 - 700 (CLP 350.000 - 550.000)
	Habitación (dentro de una casa o departamento)	CLP 200.000 - 320.000
Comidas	USD 400 - 800 depende del consumo de cada quien	
Transporte local (Santiago)	USD 50 - 70 Los estudiantes pueden acceder a la tarjeta estudiantil (TNE) para descuentos en el transporte público.	
Gastos académicos	USD 100 - 160	
Gastos personales	USD 240	

OTROS COSTOS DE REFERENCIA	
ÍTEM	PRECIO REFERENCIAL
Plan mensual de telefonía móvil	desde CLP 10.000
Plan mensual de Internet hogar	desde CLP 15.000
Entrada al cine	desde CLP 3.500
Abono mensual a un gimnasio	desde CLP 25.000
Almuerzo en el Centro de Santiago	CLP 3.500 - 10.000
Canasta básica semanal de alimentos	desde CLP 44.500
1 café expreso	desde CLP 1.500

* Valores promedio por comuna a 4 de junio de 2021. Cotización a la fecha: USD 1 = CLP 718,3

FAMILIA

El traslado a un país extranjero junto a otros miembros de la familia genera preocupaciones adicionales, más allá de los trámites de solicitud de visa. Las necesidades sociales, culturales y educacionales de toda la familia son parte importante de una buena experiencia luego de su llegada a Chile.

Una vez que se solucionan los temas administrativos, se deben resolver otras cuestiones:

- Acceso a jardines infantiles
- Ingreso a colegios
- Entretenimiento y ocio
- Cursos de español
- Otros cursos

El bienestar de nuestra comunidad es fundamental, por esto, nuestra Coordinación de Acogida Comunidad Internacional UC le podrá entregar información a medida de sus requerimientos sobre el sistema educativo chileno y diferentes alternativas de inserción social y cultural para usted y su familia, así como también promovemos el intercambio con otras personas del área académica, profesional o administrativa que hayan tenido vivencias semejantes y que puedan compartir sus experiencias.

MASCOTAS

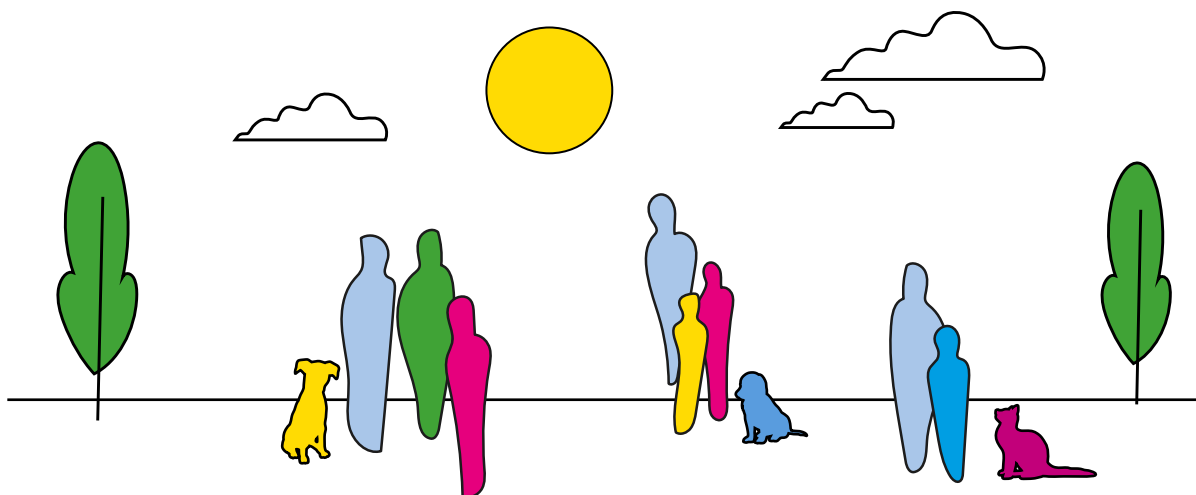
En el caso de viajar junto a mascotas, ya sean perros o gatos, es necesario tener también en cuenta los requisitos de ingreso al país para animales de compañía y posteriores trámites.

Se recomienda consultar en detalle los documentos necesarios aquí: [🔗 Ingreso de Mascotas](#)

Una vez que ingrese a Chile con su mascota, se recomienda la inscripción del animal en el [🔗 Registro Nacional de Mascotas](#), para lo cual debe tener instalado un microchip previamente. En algunas municipalidades se realiza la instalación de microchip de forma gratuita. También se puede acudir a centros veterinarios públicos o privados.

Algunas municipalidades (comunas) también ofrecen servicios de esterilización y vacunación gratuitos. Se recomienda consultar en la página web de su comuna de residencia para más información.

Para realizar el registro, debe contar además con su Clave Única. Puede consultar más detalles aquí: [🔗 Registra tu Mascota.](#)



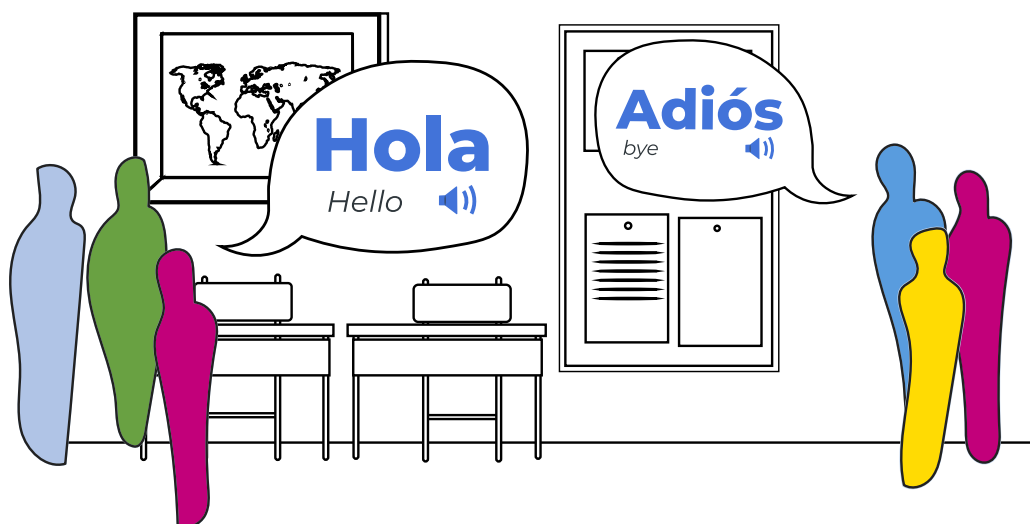
CURSO DE ESPAÑOL

Por medio de la Coordinación de Acogida Comunidad Internacional UC, la universidad ofrece cursos de nivelación del idioma español gratuitos, dirigidos a todo el personal académico y profesional que cuente con un contrato de la UC de tipo indefinido (o a plazo, con expectativa de permanencia), que no sea hablante nativo del español y que tenga un **nivel de idioma español inferior a C1 (según CEFR)**.

Para determinar su nivel de español se realizará una “prueba de diagnóstico” (oral y habilidades escritas). Puede acceder a un test gratuito de diagnóstico de español en línea, aquí: <http://form-timer.com/start/0de597e8>

El curso tiene las siguientes características:

- Será impartido por la Facultad de Letras UC, de forma presencial en el Campus San Joaquín o de forma online, según se requiera.
- De acuerdo a la cantidad de personas interesadas por semestre, se podrán realizar de forma individual o grupal.
- Asistencia requerida: 90% mínimo.
- Cada nivel de curso tiene una duración aproximada de 60 horas (aproximadamente 4 meses).
- Cada subnivel corresponde aproximadamente a 20 horas.
- El nivel máximo a alcanzar mediante el curso gratuito es **B2.3**, sin embargo, es posible continuar a un nivel más avanzado por cuenta propia, con algún descuento preferencial.
- Se abordarán cuatro habilidades lingüísticas: comprensión lectora y auditiva, así como expresión escrita y oral.
- El horario se definirá de acuerdo con la disponibilidad de participantes y profesoras/es.
- Al término de cada nivel, se entregará un informe completo del progreso y nivel alcanzado durante el curso y un certificado, otorgado por la Pontificia Universidad Católica de Chile, por la cantidad de horas realizadas.
- En caso de reprobación, el beneficio de gratuidad se extinguirá.
- No se requiere ningún documento para la inscripción, el único requisito es tener disposición para aprender el idioma y comprometerse a asistir a las clases programadas.
- La inscripción se coordina por medio de la Coordinación de Acogida Comunidad Internacional UC.



LLEGADA AL AEROPUERTO

El Aeropuerto de Santiago de Chile se llama Aeropuerto Internacional Comodoro Arturo Merino Benítez. Su página web oficial es: www.nuevopudahuel.cl. Al llegar, como en cualquier vuelo internacional, tendrás que pasar tanto por la Policía Internacional como por la aduana chilena.

POLICÍA INTERNACIONAL

En cada ingreso a Chile, el pasajero deberá presentar sus documentos de viaje –pasaporte o cédula de identidad, además de la visa debidamente estampada cuando sea necesario– al pasar por la Policía Internacional.

ADUANAS

Durante el vuelo a Santiago, recibirás un formulario para rellenar sobre la mercancía que hay que [declarar](#). Chile tiene reglamentos fitosanitarios estrictos; se recomienda no traer ningún tipo de alimento, semillas y artesanías en madera al país. Leer el formulario atentamente, y declarar si trae cualquier tipo de producto vegetal y/o animal al Servicio Agrícola y Ganadero (SAG) de Chile; de no declararlos se expone a una multa. En caso de duda, declare el ítem sobre el cual tiene duda y al momento de pasar por el control del SAG, el operador le indicará si es o no aceptable.

El formulario está también disponible en un formato digital, al cual puedes acceder inmediatamente cuando arribes a Chile desde tu dispositivo móvil, a través de sagingresoachile.cl y los [códigos QR](#) disponibles en el Aeropuerto. Una vez que pase por el control migratorio, deberá recoger su equipaje y dirigirse al Servicio de Aduanas, con el formulario previamente rellenado. El servicio de aduana tiene la facultad de revisar sus maletas en búsqueda de productos vegetales y animales. Puedes encontrar más información en www.sag.cl.

TRASLADO DESDE EL AEROPUERTO HASTA SANTIAGO

El aeropuerto internacional está ubicado aproximadamente a 20 kilómetros al oeste de la ciudad y existen distintas opciones oficiales para llegar a Santiago. Sugerimos seguir las recomendaciones de transporte oficial del aeropuerto que puede encontrar [aquí](#). Encontrará la información pertinente sobre servicio de taxi, transfer (minibus), buses y arriendo de vehículos. En general, recomendamos reservar el servicio en uno de los mostradores, que son representantes oficiales.

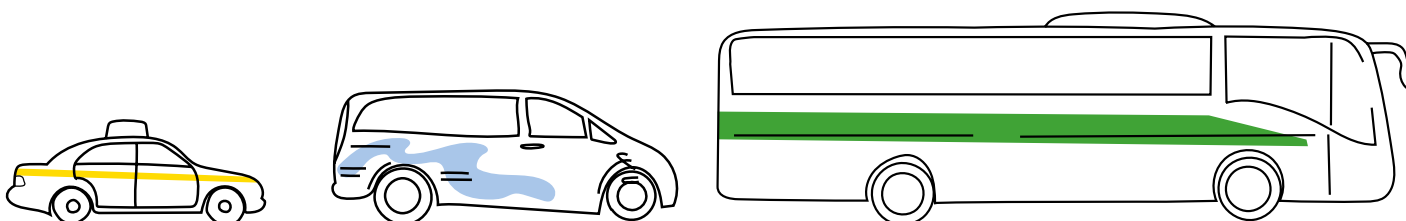
TAXI


El aeropuerto cuenta con el sistema de taxis Vía Controlada. Este servicio puede ser solicitado con antelación o en los mostradores que se ubican al interior de las áreas de arribo de pasajeros, los que están enfocados en brindar servicios de taxis sin previa reserva, ya sea con taxis básicos (color negro/amarillo) que operan a través de un taxímetro, o taxis turismo (color azul) con una tarifa fija por destino. Los servicios sugeridos por el aeropuerto son [Taxi Básico Oficial](#) y [Taxi Turismo Oficial](#).

Las tarifas varían dependiendo de la comuna de destino. Por ejemplo, a Santiago Centro puede ser de CLP 20.000 (USD 25), a Providencia CLP 22.000 (USD 28) y Ñuñoa/Vitacura/Las Condes CLP 24.000 (USD 30). El máximo referencial es de CLP 40.000 (USD 51).



TRANSFER

Servicio de transporte compartido o privado, desde el aeropuerto a su destino. Es un servicio seguro, y se puede pagar en efectivo (hay varios cajeros automáticos en el aeropuerto) o con tarjeta. Se puede







reservar incluso antes de llegar a Chile en las páginas web y también una vez que arribe al aeropuerto. En ambos casos, luego de pasar por la aduana y salir por el portal de llegadas, diríjase a los mostradores ubicados en el primer nivel en la misma área de desembarque. El servicio sugerido por el aeropuerto es  [Transvía](#). Los valores son por persona y la tarifa va a depender de la comuna de destino. Cuando se trata de traslado compartido, es necesario considerar que el tiempo de traslado puede ser mayor (de 45 a 80 minutos, por ejemplo) que en el caso de contratar traslado individual (máximo 40 minutos). Las tarifas según comuna de destino en modalidad compartida varían de CLP 8.000 a CLP 10.000 por persona (USD 10 a USD 12).

BUSES



Autobuses que van desde el aeropuerto hasta los terminales de buses dentro de la ciudad. Dos empresas ofrecen este servicio:  [Turbus](#) y  [Centropuerto](#). Se puede abordar estos autobuses inmediatamente después de salir del aeropuerto. Es posible pagar en el mostrador o bien directamente al conductor. El traslado es desde el aeropuerto a Santiago Centro con algunas detenciones donde se puede hacer conexión con el metro de Santiago (donde se paga adicionalmente el trayecto hacia la comuna de destino). Las tarifas establecidas se encuentran en los enlaces proporcionados anteriormente y actualmente es de CLP 1.900 (USD 2,5 aprox.) por persona.

TRANSPORTE EN LA CIUDAD

El sistema de transporte público en la ciudad se llama Red Metropolitana de Movilidad, conocido como  [RED](#). Es un sistema integrado de transporte público que cuenta con buses y líneas de Metro y Metrotrén. Para trasladarse por RED necesita contar con una  [Tarjetabip.cl](#) que se puede obtener y recargar en diversos puntos. También es posible recargar en la modalidad online en la página web  [Carga tu bip!](#) o en la app  [Redbip](#), pero en esta modalidad a distancia es necesario además activar la carga en un totem Infobip! en cualquier estación de Metro.



VALORES RED:

Tarjeta bip!: **CLP 1.550** (USD 2 aprox.) | 1 pasaje válido por 2 horas: **CLP 640 - 700 - 800** (USD 1 aprox.)

Para hacer más eficientes sus traslados, recomendamos buscar la mejor ruta a través de  [Google Maps](#), ingresando el lugar de origen y el campus de destino. O bien, bajando la aplicación  [Moovit](#), la cual permite ver mapas de la ciudad, la información actualizada de los horarios y rutas de buses y metros.

METRO DE SANTIAGO

El Metro de Santiago cuenta con siete líneas de recorridos (líneas 1, 2, 3, 4, 4A, 5 y 6), además de tener combinaciones con los buses RED. La línea 1 corre en dirección este-oeste, en el eje de las avenidas Alameda-Providencia-Apoquindo, cubriendo el centro, así como las comunas de Providencia y Las Condes. El metro de Santiago no tiene horarios fijos para cada viaje; los trenes pasan por lo general cada 2 o 3 minutos. Durante la mañana, de las 6:00 a las 9:00, y en la tarde, de 18:00 a 20:45 hrs., las Líneas 2, 4 y 5 del Metro operan 2 servicios (paradas rojas y paradas verdes) y los trenes no se detienen en cada estación. Este sistema se llama Ruta Expresa. Todos los trenes están señalizados en la cabina y en sus puertas con el color que corresponde a la ruta de viaje que realiza ese tren.

En el sitio web oficial de este servicio se puede encontrar toda la información para movilizarse, como mapas, combinaciones de líneas, planificación de viajes, horarios:  www.metro.cl. También le recomendamos seguirlos en Twitter  [@metrodesantiago](https://twitter.com/metrodesantiago) donde actualizan información en caso de que hubiera estaciones cerradas.

ENLACES DE INTERÉS:

- Estado Red:  <https://www.metro.cl/tu-viaje/estado-red>
- Planifica tu viaje:  <https://www.red.cl/planifica-tu-viaje/>

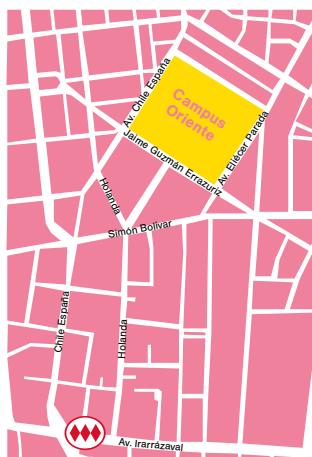
ESTACIONES DE METRO PARA LLEGAR AL CAMPUS



CAMPUS CASA CENTRAL

📍 Av. Libertador Bernardo O'Higgins 340, Santiago.

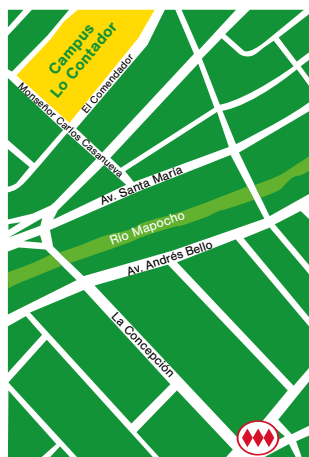
🔴 A una cuadra del Metro Universidad Católica, Línea 1.



CAMPUS ORIENTE

📍 Av. Jaime Guzmán Errázuriz 3300, Providencia.

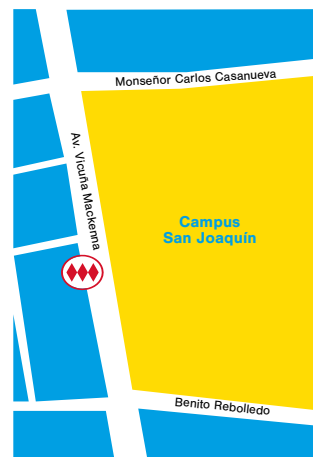
🔴 A 15-20 minutos caminando desde el Metro Chile-España, Línea 3.



CAMPUS LO CONTADOR

📍 El Comendador 1916, Providencia.

🔴 A 10-15 minutos caminando desde Metro Pedro de Valdivia, Línea 1.



CAMPUS SAN JOAQUÍN

📍 Av. Vicuña Mackenna 4860, Macul.

🔴 Enfrente de Metro San Joaquín, Línea 5.

BUSES

Los buses urbanos se denominan popularmente “micros” y funcionan en el marco del sistema RED. Los puntos más importantes de la ruta están en el letrero luminoso del parabrisas. En www.red.cl puede buscar las líneas que necesite para un trayecto específico. Es posible viajar en tres micros seguidas (de número distinto) sin cargo extra, dentro de los primeros 120 minutos, o viajar en metro y luego tomar dos micros, todo pagando una única vez. ¡En todos los puntos debe pasar la Tarjeta bip! normalmente, pero no se le descontará de su saldo mientras cumpla con los requisitos.

TAXIS

Los taxis regulares son vehículos negros de techo amarillo que recogen pasajeros en cualquier lugar. Las tarifas se indican en el parabrisas, y el taxímetro debe estar siempre a la vista del pasajero. En Chile también existe la opción de abordar vehículos con aplicaciones como Uber, Cabify y Didi, aunque no existe regulación sobre la legalidad o ilegalidad de estas aplicaciones hasta ahora. Sí hacemos hincapié en que estas aplicaciones no cuentan con un seguro de transporte de pasajeros.

VALORES TAXI

Tarifa base de CLP 300 (USD 0,40) más CLP 130 (USD\$0,17) por cada 200 metros de distancia recorrida o por minuto de espera.

BICICLETAS

El uso de la bicicleta como medio de transporte es una realidad que va ganando cada vez más interés en la ciudad de Santiago, especialmente como forma de evitar aglomeraciones y congestión vehicular.

La red de ciclovías está concentrada principalmente en las comunas del centro y oriente de la capital, las cuales están asociadas a la red de Metro. Las comunas con mayor extensión de ciclovías son Santiago (50,5 km), Las Condes (37,8 km) y Maipú (28,3 km), y, por otro lado, La Reina y Providencia son las que presentan mayor cobertura (mayor cantidad de personas por km).

Sin embargo, existen fuertes críticas a la conectividad de las actuales ciclovías de Santiago y al estado de mantención y seguridad de las mismas. Por lo tanto, se recomienda tener precaución en el uso de bicicletas y patinetas para fines de transporte cotidiano y usar siempre equipo de protección personal completo, además de mantener una conducción defensiva.

La UC dispone de un sistema de bicicletas compartidas [Sibico](#) que busca incentivar el uso de este medio de transporte de forma gratuita. También en la UC hay disponibilidad de “cicleteros” o “parking de bicicletas” para el estacionamiento seguro de éstas en todos los campus de Santiago:

- [Campus San Joaquín](#)
- [Campus Casa Central](#)
- [Campus Lo Contador](#)
- [Campus Oriente](#)

Además, en el Campus San Joaquín se cuenta con el Taller Colaborativo de Bicicletas [El Container](#) donde se prestan servicios y se favorece la creación de una comunidad de ciclistas en la UC.

Se sugiere el uso de bicicletas durante fines de semana en [rutas recreativas](#) especialmente destinadas para ese fin. Además, dadas las características topográficas del país, la bicicleta de montaña es altamente apreciada como deporte y se encuentran [rutas de montañas](#) espectaculares tanto en Santiago como en todo Chile. El [cicloturismo](#) también es una forma interesante de recorrer y conocer los paisajes naturales y aspectos culturales del país.

AUTOMÓVILES – CONDUCIR EN CHILE

LICENCIAS DE CONDUCIR

Chile mantiene acuerdos con algunos países que permiten homologar directamente la licencia de conducir con un trámite simple, obteniendo rápidamente una licencia chilena sin necesidad de exámenes. Estos países son: **España, Perú, Ecuador, Colombia, Corea del Sur y Argentina** (este último en espera de publicación).

Para **cambiar su licencia por una chilena, las personas de los países mencionados** deben dirigirse al Departamento de Asuntos Internacionales del Ministerio de Transportes y Telecomunicaciones (MTT) llevando los siguientes documentos:

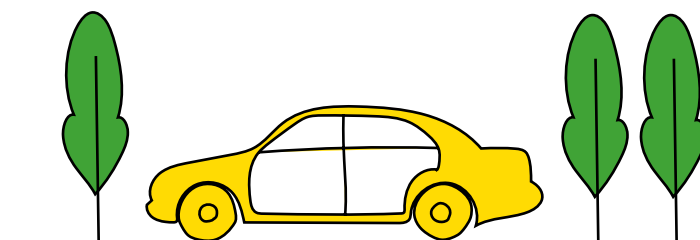
- Copia de la licencia de conducir de su país. En el caso de Corea del Sur, se requiere una copia traducida al español.
- Cédula de identidad chilena vigente.

Para los otros países, existe la posibilidad de obtener una Licencia de Conducir Internacional **antes de ingresar al país**, emitida en su país de origen. Este tipo de licencia es generalmente válida por 1 año.

Por otro lado, podrá obtener una licencia de conducir en Chile después de haber obtenido su RUT. Para mayor información a este respecto y cómo rendir el examen de conducción pertinente, consulte [aquí](#).

PEAJES

En Santiago es prácticamente obligatorio que el automóvil esté equipado con el TAG. El TAG es un dispositivo electrónico que se instala en el parabrisas delantero del vehículo. Este permite detectar el paso por los pódicos de las autopistas urbanas e interurbanas concesionadas, con el propósito de realizar los cobros automáticos de los tránsitos efectuados en cada una de estas vías. Existen diferentes concesionarias que ofrecen el dispositivo y que puede ser activado para una gran cantidad de portales sin importar si pertenece o no a esa concesionaria. A modo de ejemplo, existen las empresas [Costanera Norte](#), [Vespucio Sur](#), [Autopista Central](#), [Vespucio Norte](#), etc.




De todas formas, no todas las rutas aceptan TAG, por lo que se recomienda siempre tener dinero en efectivo para poder pagar los peajes manuales cuando se realicen viajes fuera de Santiago, como al conducir por la Ruta 5 Norte y Ruta 5 Sur.

RECOMENDACIONES

Chile se rige por la ley conocida como “Ley Tolerancia Cero”. Se considera “manejo bajo la influencia del alcohol” cuando la alcoholemia arroja entre 0,31 y 0,79 miligramos de alcohol por litro de sangre. En tanto, se conduce en “estado de ebriedad” cuando la prueba arroja desde 0,8 miligramos. El consejo es “si vas a beber, no conduzcas”.

TERMINALES DE BUSES INTERURBANOS

Si viaja fuera de Santiago, tenga presente que los buses recorren Chile a diario en diferentes horarios. Las tarifas dependen de la empresa de buses, ciudad de destino y de la temporada en que se viaje (fines de semana largos, vacaciones de verano e invierno, por ejemplo). El sistema de buses regionales cubre todo Chile, desde Santiago a Arica (30 horas, aproximadamente), y desde Santiago hasta Punta Arenas (40 horas, aproximadamente).

Para información de derechos y deberes de los pasajeros y empresarios de buses puede consultar  [aquí](#). Dentro de los deberes del pasajero, está utilizar el cinturón de seguridad en todo momento. En caso de control, si no lleva puesto el cinturón de seguridad, deberá pagar una multa directamente en la municipalidad de la localidad donde se encuentre en ese minuto.

Los terminales de buses más habituales ubicados en Santiago son los siguientes:

TERMINAL BUSES SANTIAGO (O TERMINAL SUR)

Alameda 3850, Metro Universidad de Santiago, comuna de Estación Central.

Desde este terminal, salen buses a todo Chile y también a países como Argentina, Perú, Brasil y Colombia, entre otros.

TERMINAL SAN BORJA (EX TERMINAL NORTE)

San Borja 235, Metro Estación Central, comuna de Estación Central.

Desde aquí salen buses con destino a la zona central y norte de Chile.

TERRAPUERTO LOS HÉROES

Tucapel Jiménez 21, Metro La Moneda, comuna de Santiago.

Con salidas al norte y sur de Chile y al extranjero.

TERMINAL ALAMEDA

Alameda 3750, Metro Universidad de Santiago, comuna de Estación Central.


Este terminal es propiedad de dos de las compañías más grandes del país, Tur Bus y Pullman Bus, las cuales viajan por todo Chile.

TERMINAL DE BUSES PAJARITOS

Avenida General Bonilla 5600, Metro Pajaritos, comuna de Pudahuel.

Es una estación intermodal y desde allí salen buses con destino a la costa, Viña del Mar y Valparaíso específicamente.

COMPRA DE PASAJES DE BUSES INTERURBANOS

Puedes comprar los pasajes de bus directamente en los terminales de buses, en las oficinas de las empresas de buses o sus sitios web, o bien a través de la página  www.recorrido.cl

MONEDA Y CAMBIO DE DIVISAS

MONEDA

En Chile se utiliza mayoritariamente la moneda local, el peso chileno, para cualquier trámite o actividad que dependa de algún pago en dinero. Las monedas extranjeras, como dólares o euros, podrían ser aceptadas solo en lugares dedicados al rubro del turismo.



VALOR UF

Es una unidad financiera reajutable de acuerdo a la inflación. Se puede encontrar que los planes de salud, precio de las propiedades, arriendos o créditos se expresan en valor UF. En el siguiente enlace puede ver los valores diarios: [🔗 SII | Servicio de Impuestos Internos](#)

CAJEROS AUTOMÁTICOS (ATM)

En áreas comerciales y bancarias es fácil encontrar cajeros automáticos (presentan identificación “Redbanc”), así como también en estaciones de servicio (gasolineras), metro, farmacias y centros comerciales.

Todos los cajeros automáticos permiten retirar dinero, independientemente de cuál sea el banco que emitió la tarjeta. Aceptan tarjetas internacionales de débito y crédito emitidas en el extranjero. Ten presente también que el monto máximo de retiro diario es de **CLP 200.000** (USD 258 aprox.).

COMISIONES

Si utiliza tarjetas de su país de origen, se recomienda retirar pesos chilenos desde los cajeros automáticos de Banco Estado y Scotiabank, ya que no cobran comisión adicional. Su banco de origen le cobrará lo que tenga estipulado. Por otro lado, todas las tarjetas emitidas en Chile no pagan comisiones al retirar dinero en los diferentes cajeros automáticos de Redbank, excepto si tienes cuenta corriente o cuenta vista de Banco Estado, donde es más conveniente utilizar sólo los cajeros de ese banco.

PAGOS

En general, en todos los lugares puede pagar con dinero efectivo y/o sistemas de tarjetas de débito y/o crédito. Sin embargo, en algunas zonas rurales funcionan principalmente con dinero en efectivo, por lo que téngalo en consideración si sale de Santiago.

Generalmente el comercio físico y online no acepta tarjetas de crédito y débito emitidas en el extranjero, por lo que en esos casos se recomienda retirar dinero del cajero directamente si aún no tiene cuenta corriente en Chile.

TRANSFERENCIA BANCARIA

Los bancos chilenos establecen montos máximos diarios para realizar transferencias a otras cuentas corrientes chilenas. Consulte los límites autorizados por su banco. De todas formas, la plataforma online de su cuenta le avisará por medio de un mensaje automático cuando no sea posible realizar la transacción debido al límite diario alcanzado.

Las transferencias realizadas no tienen comisión, ya sea a una cuenta de su propio banco o de otro banco, excepto Banco Estado, que tiene más comisiones asociadas.

No es posible realizar transferencias de dinero al extranjero por medio de la plataforma online de su cuenta. Debe dirigirse presencialmente para solicitar una transferencia a otro país, lo que generará comisiones.





TIPO DE CAMBIO

Puede revisar los tipos de cambio y otros indicadores en el [🔗 Banco Central de Chile](#). Esta página se actualiza a diario, por lo que brinda la información más fiable.

CASAS DE CAMBIO DE DIVISAS

Existen casas de cambio, en distintos puntos de la ciudad, pero especialmente en el centro de Santiago y en Providencia, cerca de estaciones de metro, tales como Manuel Montt, Pedro de Valdivia, Los Leones y Tobalaba. También hay casas de cambio en algunos centros comerciales o malls. No se recomienda cambiar divisas a las personas individuales que lo ofrezcan.

ENVÍO O RECEPCIÓN DE DINERO

En Chile, existen diversas empresas internacionales que facilitan esta necesidad de manera rápida y efectiva. Entre ellas se encuentran:  AFEX,  MONEYGRAM,  WESTERNUNION y  Transferwise.

BANCOS Y CUENTAS BANCARIAS

HORARIO DE BANCOS: De lunes a viernes desde las 9:00 a las 14:00 horas.

Existe una gran variedad de bancos en el país. El contar con una cuenta corriente será esencial para poder obtener el pago de sueldos de la UC y realizar pagos y transferencias de diferente tipo. Se recomienda obtener una cuenta corriente tan pronto como tenga la cédula de identidad para extranjeros en sus manos.

Existe una variedad de productos bancarios, por ejemplo, **Cuenta Vista, Cuenta RUT, Chequera Electrónica, Cuenta Corriente Light, etc.**, que son como cuentas corrientes pero se exige menos requisitos para obtenerlas y presentan menos beneficios (sólo permiten atención digital, no permiten la emisión de cheques, algunas no otorgan tarjetas de crédito, presentan límites para depósito máximo). En este sentido, se recomienda solicitar cuenta corriente como cuenta principal, ya que esto le permitirá acceder a todos los beneficios bancarios requeridos para su instalación en Chile.

Dado que muchos bancos no permiten la apertura de cuentas corrientes para extranjeros durante su primer año de residencia, le sugerimos contactar directamente al personal de los bancos que atienden en la UC:

BANCO SANTANDER:

Requisitos: RUT vigente y beca (ANID, VRI o similar).

Puedes abrirla acercándote a la sucursal del banco ubicada dentro del Campus San Joaquín.

BANCO ITAÚ:


Requisitos: RUT vigente y beca (ANID, VRI o similar).

Puedes abrirla acercándote a la sucursal del banco ubicada dentro del Campus San Joaquín.

NOTA:

- Recuerde traer tarjetas de crédito y débito habilitadas desde su país de origen antes de ingresar a Chile.
- Una vez que tenga cuenta bancaria en Chile, recuerde habilitar sus tarjetas de crédito y débito antes de viajar para que pueda utilizarlas en otros países.

DECLARACIÓN DE IMPUESTOS

Las personas que reciben rentas de un sólo empleador, por medio de contrato fijo, no requieren realizar la declaración de renta anual, ya que sus impuestos son deducidos mensualmente de su sueldo base. Sin embargo, sí tendrá obligación de declarar si ha recibido ingresos en Chile durante el año anterior como trabajador independiente, emitiendo boletas de honorarios afectas a impuesto. La “Operación Renta” se realiza cada año a partir del 1° de abril y se puede realizar de forma totalmente virtual y de forma automática por medio del  Servicio de Impuestos Internos.


COMUNICACIONES

El código telefónico del país es +56.

TELEFONÍA MÓVIL

Si quiere utilizar una SIM card local, deberá inscribir su dispositivo móvil extranjero en el sistema para que pueda seguir operando en Chile. Si usa su teléfono móvil o tablet extranjero sólo en la modalidad roaming o wifi, no es necesario inscribir el equipo.

IMPORTANTE: Certifíquese de traer el comprobante de compra de teléfono móvil o tablet adquirido en el extranjero, en formato digital, para poder inscribirlo en Chile.

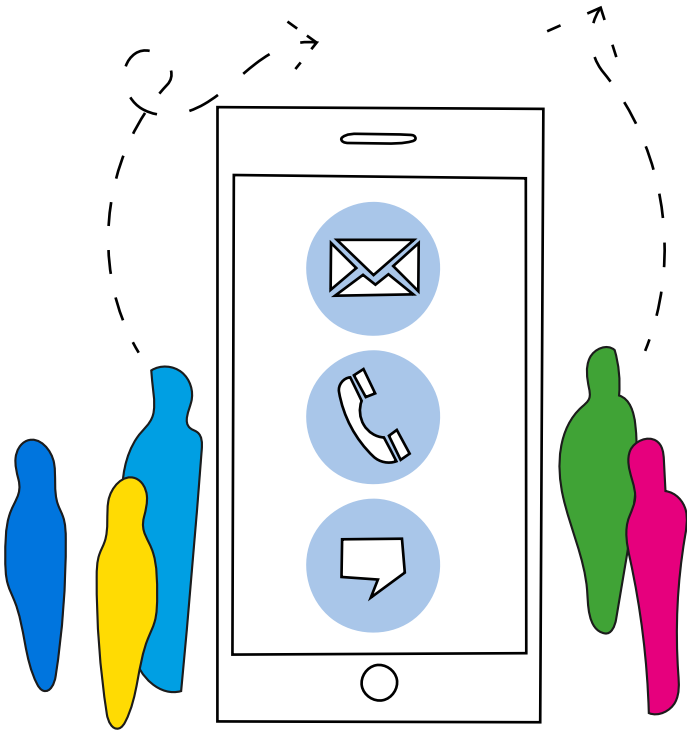
El equipo va a funcionar durante 30 días corridos desde la activación en la red antes de bloquearse, en caso de no haber sido inscrito. Para inscribirlo en hasta 60 días, incluso si el equipo ya está bloqueado, deberá contactarse con su empresa móvil en Chile o con una  **empresa certificadora** (www.multibanda.cl/ia) y realizar una inscripción administrativa.

Recuerde que el registro es gratuito, no acepte empresas que cobran por este servicio.

Si tiene un teléfono móvil libre y desea usar un chip/SIM local, puede comprarlo en el aeropuerto o en tiendas de telefonía móvil como Entel, Movistar, Claro o WOM. Si desea contratar un plan, deberá primero haber obtenido la cédula de identidad para extranjeros.

A continuación, puede ver una tabla referencial de valores de planes a noviembre de 2024 con número nuevo de las principales compañías. La mayoría incluye libre navegación en redes sociales. Los valores mencionados pueden ser menores los primeros meses a modo de oferta, y luego se incrementarán.

Compañía / Plan / Valor en CLP		
Entel	150 GB	12.990
Movistar	100 GB	10.990
Wom	150 GB	11.990
Claro	100 GB	8.990
VTR	150 GB	10.990
Virgin	35 GB	5.990



INTERNET

Todos los campus de la universidad cuentan con conexión wifi para dispositivos móviles (teléfonos, tablets y notebooks) bajo la red **EDUROAM**. Para conectarse a la señal, debe utilizar como usuario su dirección de correo (usuario@uc.cl) y contraseña UC. Puede conectar hasta 3 dispositivos al mismo tiempo por cuenta.

Importante: Consulte los instructivos para cada tipo de dispositivo en la página web de la Dirección de Informática: <https://informatica.uc.cl/red-inalambrica/eduroam>.

Además, muchos lugares en Santiago también cuentan con wifi (ej., cafés, museos y en algunos espacios públicos como en algunas estaciones de metro).

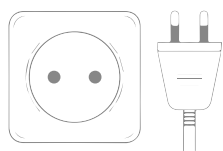
Generalmente las viviendas temporales cuentan con conexión a internet. Es importante fijarse en ese detalle al momento de elegir su primer alojamiento al llegar a Chile para evitar el trámite inicial de tener que contratar internet. Por otro lado, la mayoría de los arriendos de vivienda a largo plazo, de 1 año o más, no incluyen el servicio de internet y debe ser contratado por cuenta propia.

Estas son algunas compañías y planes referenciales de plan fibra óptica mínimo por compañía:

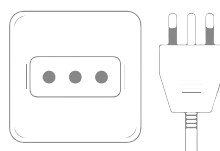
Internet Hogar Movistar / Entel / VTR			
Plan Fibra Óptica	600 megas	500 megas	600 megas
Tarifa	CLP 14.990 (primeros 6 meses)	CLP 14.990 (primeros 6 meses)	CLP 14.990 (primeros 6 meses)
	Luego CLP 22.990 al mes	Luego CLP 21.990 al mes	Luego CLP 21.990 al mes
Bajada	hasta 600 Mbps	500 mbps	hasta 600 mbps
Subida	hasta 600 Mbps	500 mbps	hasta 600 mbps

INFORMACIONES PRÁCTICAS

VOLTAJE Y ENCHUFES



El voltaje en Chile es 220 V y la frecuencia es 50 Hz.



Los enchufes son del tipo C y L.

SUPERMERCADOS

Existen ocho cadenas principales de supermercados, enfocadas en diferentes perfiles de consumidores con diferentes formatos de tiendas, a lo largo de todo el país. Algunos de ellos son: Walmart (supermercado [Lider](#)), Cencosud (supermercados [Jumbo](#) y [Santa Isabel](#)), [Unimarc](#) y [Falabella](#) ([Tottus](#)). La mayoría cuenta con un sistema de reparto a domicilio. Puede ser muy conveniente el acceder a beneficios para clientes frecuentes: [Jumbo Prime](#)

APLICACIONES DE DELIVERY


Fuera de los supermercados mencionados anteriormente, existen varias aplicaciones que realizan entrega a domicilio de diferentes insumos (comida, vestuario, por ejemplo). Las más populares son: [PedidosYa](#), [Rappi](#), [Uber Eats](#).

COMERCIO

Las zonas peatonales del centro histórico de Santiago están llenas de vida e invitan a pasear y mirar las vitrinas. Se pueden encontrar además locales comerciales en barrios tan distintos como **Alonso de Córdova**, en la comuna de Vitacura; el **Barrio Italia**, en la comuna de Providencia; el **Bellas Artes** y **Lastarria**, en Santiago Centro; **Patronato**, en la comuna de Recoleta, y el de **Bellavista**, entre las comunas de Providencia y Recoleta.

Todos los precios exhibidos en las tiendas incluyen impuestos.

PRINCIPALES CENTROS COMERCIALES

Cadena de centros  [Mall Plaza](#) distribuidos en distintas comunas de la capital, Paseo Ahumada y Paseo Calle Estado en Santiago Centro.

 [Parque Arauco](#), Las Condes.

 [Costanera Center](#), Providencia.  [Portal La Dehesa](#), Lo Barnechea.




OTROS CENTROS COMERCIALES

 [Apumanque](#), Las Condes.  [Drugstore](#), Providencia.  [Patio Bellavista](#), Recoleta.

 [Patio Centro](#), Santiago Centro.


GRANDES TIENDAS

Están presentes tanto en los malls como en locales propios ubicados en Santiago Centro y Providencia. Se caracterizan por emitir tarjetas de crédito que permiten acceder a descuentos exclusivos al pagar con ellas.

 [Falabella](#) (cadena que incluye a Sodimac, Homy y Tottus).  [Paris](#) (cadena que incluye a Easy, Santa Isabel y Jumbo).  [Ripley](#).

ARTESANÍAS

 [Centro Artesanal Santa Lucía](#)

 [Pueblito Los Dominicos](#)

 [Artesanías de Chile](#)

 [Fibra Local](#)

FERIA DE LAS PULGAS Y ANTICUARIOS

 [Persa Bío-Bío](#)


 [Galpón de Anticuarios Los Reyes](#)


 [Barrio Italia](#)

 [Barrio El Aguilucho](#)

MERCADO CENTRAL Y FERIAS LIBRES

El Mercado Central de Santiago es un recinto patrimonial que ofrece una serie de productos, tales como: mariscos y pescado, frutas y verduras, carnicería y algunos restaurantes tradicionales, especializados en comida típica.


La  [Vega Central](#), también llamada “La Vega”, es un mercado ubicado en el extremo sur de la comuna de Recoleta, Santiago, casi llegando a la ribera norte del río Mapocho. En sus recintos se comercializan principalmente frutas y verduras, provenientes de los sectores agrícolas de la Zona Central de Chile.

También en las  [Ferias Libres](#) puedes encontrar estos productos cerca del barrio donde vives. Habitualmente se trata de pequeños puestos que se instalan en calles cerradas y puedes encontrar productos frescos.


ENTRETENCIÓN Y CULTURA

Nuestro país cuenta con una gran diversidad cultural. A lo largo de Chile se realizan diferentes actividades, y existen numerosos lugares interesantes para visitar.

Fiestas costumbristas, festivales de teatro, de cine y de la canción, así como turismo aventura, son parte de la variada oferta que ofrece nuestro país a los turistas. Fuera de Santiago, existen, por ejemplo, los festivales costumbristas de la Isla de Chiloé, en el Sur; de la vendimia en la Zona Central, en ciudades tales como Curicó y Santa Cruz; y celebraciones del Norte de Chile como el Carnaval de Putre, la Fiesta de la Pachamama y la Fiesta de La Tirana, entre otras.

En cuanto a teatro, destaca  [Santiago a Mil](#), propuesta teatral y artística con destacadas compañías de Chile y el extranjero que se desarrolla en enero de cada año y que goza de gran calidad y variedad. La mayoría de sus actividades se concentran en Santiago, pero año a año se suman otras ciudades del país. Algunos de sus espectáculos se montan en plazas y gimnasios municipales donde el público puede verlos de forma gratuita.

En el ámbito del cine, se realiza el Festival  [SANFIC](#), con estrenos de cine independiente nacional e internacional.

En espectáculos musicales, el  [Teatro Municipal de Santiago](#) tiene una amplia tradición en programación de óperas, ballets y conciertos con artistas nacionales e internacionales.

ENLACES DE INTERÉS:

 [Finde](#)

 [Santiago Cultura](#)

 [Punto Ticket](#)

 [Panoramas Gratis](#)

 [Guía para las artes](#)

CENTROS CULTURALES EN SANTIAGO:

 [Centro Gabriela Mistral - GAM](#)

 [Centro Arte Alameda](#)



 [Centro Cultural La Moneda Matucana 100](#)



LUGARES PARA VISITAR EN SANTIAGO

La capital posee entre sus atractivos: parques, museos, galerías de arte, palacios, monumentos y arquitectura de distintas épocas.



El centro de la ciudad aún mantiene algunos de los antiguos edificios y la distribución colonial, que se puede distinguir en la Plaza de Armas, donde se ubica: la Catedral de Santiago, el Museo Histórico Nacional, Correos de Chile y la Municipalidad de Santiago.


También en el centro de la capital se encuentran el Museo Chileno de Arte Precolombino, la Iglesia de San Francisco, el Cerro Santa Lucía, la Biblioteca Nacional, el Museo Casa Colorada, el Teatro Municipal, el Museo La Merced, el Museo Nacional de Bellas Artes, el Museo de Arte Contemporáneo, Museo de Artes Visuales, el Parque Forestal, el Museo de la Solidaridad Salvador Allende, el Museo de la Memoria y los Derechos Humanos, el Centro Cultural GAM, el Centro Cultural La Moneda y el Palacio de La Moneda.

Además, en el centro histórico se encuentran alguno de los barrios más antiguos, como el Barrio República, Barrio Brasil, Barrio Yungay, Barrio Concha y Toro, Barrio Bellas Artes, Barrio Lastarria, Barrio Cívico, Barrio París-Londres, entre otros que se merecen un recorrido a pie. Consulte con más detalle sobre las  [Zonas Típicas](#) y  [Monumentos](#) de todo el país.

Se recomienda conocer el  [Parque Metropolitano](#), compuesto por distintos cerros, ubicado entre las comunas de Huechuraba, Recoleta, Providencia y Vitacura, es considerado como el parque urbano más extenso de Latinoamérica. La administración de este parque posee una red total de 16  [Parques Urbanos](#) en diferentes comunas de Santiago.

Otros parques muy tradicionales dentro de la capital para realizar paseos familiares son  [Parque Padre Hurtado](#),  [Parque Quinta Normal](#),  [Parque de Los Reyes](#) y  [Parque O'Higgins](#).

Existe acceso también a una  [Red de Parques Naturales](#) ubicados en el entorno precordillerano que permiten disfrutar al aire libre. También hay muchos otros parques precordilleranos de libre acceso como el  [Parque Mahuida](#), gestionado por la Municipalidad de La Reina.

Otra opción para visitar son los  [centros de esquí](#), abiertos en la temporada de invierno, están cercanos a Santiago y cuentan con muy buena infraestructura.

NUESTRA IDIOSINCRASIA

En Chile, lo más común es que cuando ya se conoce a alguien se le saluda con un beso en la mejilla derecha, incluso cuando se le saluda por primera vez. Esta es una costumbre entre dos mujeres o también entre mujer-hombre. Entre hombres se usa que estrechen sus manos, lo mismo ocurre en situaciones formales o de negocios. No obstante, estas costumbres han cambiado como resultado de la pandemia. Por otra parte, cabe mencionar que se recomienda el uso de audífonos en el transporte público, así como mantener un volumen de música acorde a una buena convivencia entre vecinos.

La hora de almuerzo (también llamada colación) generalmente es entre las 13:00 y 14:00 horas, o entre 14:00 y 15:00 horas. Mientras, la comida de la noche es bastante más tarde que en otros países, siendo alrededor de las 21:00 horas. En Chile además existe “la once” y se refiere a un café (o té) acompañado de un sándwich, entre las 18:00 y 20:00 horas; a veces, se realiza como reemplazo de la comida de la noche.

AGUA

A pesar de que el agua del grifo que se obtiene en Santiago es completamente potable y segura para ser ingerida directamente, se recomienda a las personas extranjeras tomar agua embotellada los primeros días de estadía, debido al alto contenido de minerales. Ya que es un “agua dura” podría ocasionar alguna molestia estomacal, además de que su sabor puede no resultar muy agradable. Es muy habitual además que la grifería o hervidores de agua, por ejemplo, presenten rastros blanquecinos de residuos calcáreos. A modo de sugerencia, se recomienda utilizar agua filtrada o embotellada al hervir agua.

ALIMENTOS CRUDOS

No es recomendable ingerir mariscos crudos o verduras que no estén muy bien lavadas, sobre todo aquellas que crecen cerca del suelo (lechugas, zanahorias, coles, frutillas, etc.). Los restaurantes establecidos también ofrecen esta garantía.

FERIADOS

Existe una variada lista de días feriados en Chile que incluye: las Fiestas Patrias, Glorias del Ejército, Glorias Navales, el Día del Trabajador y feriados religiosos, entre otros. Algunos de ellos son feriados “obligatorios e irrenunciables”, que incluyen a los dependientes del comercio. En estos casos, se mantiene abierto el expendio de combustibles, las farmacias de urgencia y de turno, así como aquellos locales atendidos por sus propios dueños y familiares directos.

La Universidad Católica también tiene algunos feriados propios durante el año, que varían año a año y cuya información se encuentra en la página web de la UC.

VACACIONES

En Chile, legalmente una persona que trabaja como dependiente de un empleador tiene derecho a 15 días hábiles de vacaciones remuneradas, que generalmente se toman durante el mes de **febrero**.

En la Universidad Católica ese derecho legal es ampliado a **20 días hábiles** para el personal académico, profesional y administrativo con contrato indefinido, por lo que la institución cierra durante el mes de febrero, manteniendo actividades limitadas.

El período académico en todas las instituciones educativas del país es de **marzo a diciembre** con **2 semanas de receso**, generalmente en **julio o agosto**, para estudiantes y personal académico, manteniéndose las funciones administrativas.

EVITE programar su llegada a Chile durante el mes de **FEBRERO**. Es probable que tenga muchas dificultades para instalarse, ya que en general todos los servicios disminuyen su dotación de personal. Si es posible, se sugiere programar la llegada para el mes de enero o incluso antes, para iniciar el primer semestre en marzo.

GASTRONOMÍA

Marcada por la variedad y calidad de pescados y mariscos, junto con sus vinos mundialmente reconocidos y premiados, la gastronomía chilena ofrece exponentes de calidad tanto de la cocina local como internacional. La cocina típica chilena varía en cada región del país, debido al clima, tradiciones y cultura de la zona. Se puede disfrutar de la típica empanada de pino (carne picada, cebolla, huevo, aceituna y especias), el mote con huesillo y el pastel de choclo, entre otros muchos platos típicos de nuestro país.

Si se desea comer en un ambiente muy sencillo y popular, a precios muy convenientes existen las “picadas” o “picás”. Siempre hay varias en cada ciudad. Son pequeños restaurantes –ubicados generalmente fuera de los circuitos conocidos de locales gastronómicos turísticos– a precios bajos y comida hecha por sus propios dueños.

La mayoría de las preparaciones típicas presentan papas, arroz, maíz (“choclo”, para las preparaciones de verano) y alguna proteína de origen animal. Una de las tradiciones para celebraciones colectivas es realizar el tradicional “asado chileno”, que incluye una variedad de carnes cocinadas sobre una parrilla al aire libre, donde generalmente la carne vacuna es la preferida.

Otra tradición chilena es la diversidad de sandwiches típicos, como el completo, el Barros Luco, el lomito, entre muchos otros que se pueden encontrar fácilmente en cualquier local de comidas y que por su tamaño muchas veces reemplazan una comida completa.

Es interesante destacar la culinaria que las personas inmigrantes han dejado en Chile de forma indeleble y que prácticamente se confunde entre las opciones más tradicionales. Por ejemplo, existe bastante influencia de la comunidad alemana en la pastelería chilena con el küchen de manzana, strudels, mazapanes y panes de Navidad (conocidos como “pan de pascua”). La gran inmigración de la comunidad árabe, palestina, siria y libanesa ha traído especialidades que es posible encontrar especialmente en el barrio de Recoleta. Justamente, en Recoleta, específicamente en el Barrio de Bellavista, podrá encontrar culinaria variada de otras comunidades como la griega, coreana, española, etc.

De una inmigración más reciente, la culinaria peruana es muy apreciada por el excelente servicio, su calidad, abundancia y precios generalmente convenientes en locales de Santiago Centro, pero también se encuentra en opciones más sofisticadas en otros puntos de la capital.

Por otro lado, a pesar de la fuerte impronta que representa el consumo de carne en la cultura chilena, dado que el país también es un gran productor de frutas y verduras de excelente calidad, las personas veganas o vegetarianas cuentan con variedad de alternativas para sus preparaciones. Además es posible encontrar distintos restaurantes especializados, aunque es más fácil encontrar opciones de pequeñas empresas que entregan productos y platos preparados a domicilio.

Recuerde que en Chile la propina no viene incluida en la cuenta y se acostumbra dejar el 10% del valor del consumo. Aunque no es obligatorio dejar propina, es aconsejable, ya que es parte importante del ingreso del personal.

ENLACES DE INTERÉS:



CHILENISMOS

Generalmente, los chilenos somos amistosos y cordiales. Quizás, lo que más pueda complicar al extranjero es nuestra rapidez al hablar o los modismos (“chilenismos”) utilizados y que no se encuentran en diccionarios.

EJEMPLOS:

- **Al lote:** desordenado, relajado.
- **Al tiro:** de inmediato, enseguida.
- **Apestado:** enojado, disgustado.
- **A pata:** caminando.
- **Achuntar:** acertar, ir al grano.
- **Arrugar:** echar pie atrás, arrepentirse, desistir.
- **Bacán:** espectacular, muy bueno.
- **Cachar:** mirar y ver algo. También puede ser entender, captar.
- **Carrete:** panorama. Salir a carretear, salir a pasarlo bien.
- **Chanta:** farsante.
- **Empelotado:** enojado, molesto, hartó.
- **Cabra(o):** muchacha(o).
- **Cabreado:** aburrido, cansado.
- **Choreado:** aburrido, molesto.
- **Embarrarla:** arruinar algo o una situación.
- **“La papa”:** lo mejor, un buen dato, una buena oferta.
- **Lata:** aburrimiento, desmotivación, a veces enojo.
- **Latos o latero:** persona que produce aburrimiento a los otros.
- **Lenteja:** lento, calmado, pausado.
- **Lesear:** molestar, entretenerse, tontear.
- **Luca:** mil pesos.
- **Lolo(a):** muchacho(a).
- **Fome:** Aburrido, sin gracia. Atribuible a una persona o situación.
- **Gallo(a):** Utilizado para referirse a una persona.
- **Guata:** barriga, panza.
- **Hinchar:** molestar, insistir.
- **Huaso:** campesino chileno. Se relaciona con personas algo tímidas.
- **Huevón o weon:** tonto / persona / amigo.
- **Inflar (a alguien):** prestar atención.
- **“Irse al chancho”:** excederse, sobrepasarse, abusar.
- **Piola:** inadvertido o tranquilo.
- **Po:** pues. Muletilla de uso cotidiano que acompaña una afirmación o negación.
- **Tiene pituto:** alguien que tiene buenos contactos y consigue objetivos a través de ellos.
- **Polola(o):** novia(o), pero sin compromiso de casarse.
- **Manso:** tremendo, inmenso.
- **Marraqueta:** tipo de pan.
- **Mina(o):** mujer atractiva / hombre atractivo
- **“Ni ahí”:** “no me importa”.
- **Tener tuto:** tener sueño.
- **Hacer una vaca:** juntar dinero entre varios.
- **Viejito Pascuero:** Papá Noel.
- **Volado:** desconcentrado, desprevenido, olvidadizo. También se usa cuando alguien está bajo los efectos de alguna droga.
- **Yunta:** mejor amigo/a.

DIRECTORIO

SERVICIOS Y NÚMEROS DE EMERGENCIA

- Ambulancia: **131**
- Bomberos: **132**
- Carabineros de Chile: **133**
- Informaciones policiales: **139**
- Policía de Investigaciones: **134**
- Rescate aéreo: **138**
- Salud Responde: **600-360 7777**
- Servicio de búsqueda y rescate marítimo: **137**
- Servicio de Información Policial: **139**
- Centro de Información Toxicológica UC: **22635 3800**
- Enfermeras UC: 95504 5000 o a través del mail: **enfermerascampus@uc.cl**
- Fono de Prevención del Suicidio: ***4141**
- Fonoayuda UC Orientación y apoyo en casos de discriminación, violencia de género o violencia sexual: **800 001 222**
- Fono seguridad Municipalidad de Santiago: **1406**
- Fono seguridad Municipalidad de Providencia: **1414**
- Fono seguridad Municipalidad de Macul: **1444**
- Fono seguridad Municipalidad de Las Condes: **1402**



CENTROS CULTURALES EN SANTIAGO:

Necesidades Especiales

Equidad de Género

Centro de Desarrollo Docente UC

Accesos directos para académicos

Datos Prácticos Santiago

Vida Universitaria

EMBAJADAS DE PAÍSES EN CHILE

ALEMANIA

Las Hualtatas 5677, Vitacura

Teléfono: (+56) 22463 2500

www.santiago.diplo.de

ARGENTINA

Miraflores 285, Santiago

Teléfono: (+56) 22582 2500

<http://ehile.cancilleria.gov.ar/>

AUSTRALIA

Isidora Goyenechea 3621, Piso 13, Las Condes

Teléfono: (+56) 22550 3500

<http://chile.embassy.gov.au/>

BOLIVIA

Av. Santa María 2796, Providencia

Teléfono: (+56) 22520 1700

www.consuladodebolivia.cl

BRASIL

Avenida Apoquindo 3039, piso 2, oficinas 201 y 202, Las Condes

Teléfono: (+56) 22876 3400

<http://santiago.itamaraty.gov.br/es-es/>

CANADÁ

Nueva Tajamar 481, piso 12, Torre Norte, Santiago

Teléfono: (+56) 22652 3800

www.canadainternational.gc.ca/chile-chili

CHINA

Av. Pedro de Valdivia 550, Providencia

Teléfono: (+56) 22233 9880

 <http://cl.china-embassy.org/esp/>

COLOMBIA

Los Militares 5885, Tercer Piso, Las Condes
Santiago, Chile

Teléfono: (+56) 22220 6273

 <http://chile.embajada.gov.co/>

COSTA RICA

Calle Napoleón 3200, oficina 202, Las Condes
Teléfono: (+56) 22334 1600

 www.costarica.cl

ECUADOR

Av. Andrés Bello 2233, piso 15, Providencia


Teléfono: (+56) 22231 2015

 <https://chile.embajada.gob.ec/>

ESTADOS UNIDOS

Av. Andrés Bello 2800, Las Condes


Teléfonos: (+56) 22330 3000

 <https://cl.usembassy.gov/es/>

ESPAÑA

Av. Andrés Bello 1895, Providencia

Teléfonos: (+56) 22235 2754

 <http://www.exteriores.gob.es/embajadassantiagodechile/es>

FINLANDIA

Alcántara 200, oficina 201, Las Condes

Teléfono: (+56) 22263 4917

 <https://finlandabroad.fi/web/chl/etusivu>

FRANCIA

Condell 65, Providencia

Teléfono: (+56) 22470 8000

 <http://www.ambafrance-cl.org/>

GRECIA

Jorge VI 306, Las Condes

Teléfono: (+56) 22212 7900

 www.mfa.gr/santiago

GUATEMALA

Avenida Apoquindo 4775, of. 504, Las Condes


Teléfono: (+56) 22326 8133

 <https://chile.minex.gob.gt/home/home.aspx>

ITALIA

Clemente Fabres 1050, Providencia

Teléfono: (+56) 22470 8400


 https://ambsantiago.esteri.it/ambasciata_santiago/es/

MARRUECOS

Av. Jorge VI 375, Las Condes

Teléfono: (+56) 22212 1766

Sitio web en Desarrollo

Facebook:  <https://es-la.facebook.com/EmbajadaDeMarruecosEnChile/>

MÉXICO

Félix de Amesti 128, Las Condes


Teléfonos: (+56) 22583 8400

 <http://embamex.sre.gob.mx/chile/>

PAÍSES BAJOS

Av. Apoquindo 3500, piso 13, Las Condes


Teléfono: (+56) 22756 9200

 www.paísesbajosytu.nl/su-pais-y-los-paises-bajos/chile

PANAMÁ

Calle Latadía 5930, Las Condes

Teléfono: (+56) 22228 1687

 <https://mire.gob.pa/ministerio/embajada-y-consulado/santiago-embajada-de-panama/>

PARAGUAY

Av. Apoquindo 4700, piso 7, Las Condes

Teléfonos: (+56) 22963 6380,

(+56) 22963 6381

 www.embajadadelparaguay.cl

PERÚ

Andrés Bello 1751, Providencia

Teléfono: (+56) 22339 2600

 www.embajadadelperu.cl

POLONIA

Mar del Plata 2055, Providencia

Teléfono: (+56) 22824 5000

 www.gov.pl/web/chile-es

PORTUGAL

Av. Nueva Tajamar 555, piso 16, Las Condes

Teléfonos: (+56) 22203 0542,

(+56) 22203 0543

 <https://santiago.embaixadaportugal.mne.gov.pt/pt/>



UC | Chile